



秋田大学

大学院医学系研究科・医学部
医学部附属病院

令和3年度 概要



AKITA UNIVERSITY

Graduate School of Medicine and Faculty of Medicine

Akita University Hospital

GUIDE FOR VISITORS 2021

Akita University
 Graduate School of Medicine and Faculty of Medicine
 Akita University Hospital
 GUIDE FOR VISITORS
 2021



Contents 目次

沿革 History	06	教育・研究トピックス Educational and Research Topics	24	④地域別入院及び外来患者数	37	⑩X線撮影,CT,MRI,核医学検査及び放射線治療件数	40
組織図 Organizational Chart	14	学生 Students	28	Distribution of Inpatients and Outpatients by Area		Number of X-ray Photography, CT, MRI, Nuclear Medicine and Radiotherapy Cases	
職員 Staff	16	解剖体数 Number of Cadavers and Autopsies	32	⑤年度別1日平均患者数	38	⑪医療機関の承認・指定・届出等の状況	41
①歴代学部長等	16	医学図書館 Medical Library	33	Mean Number of Patients per day		Legal Authorization of Medical Services	
Chronological Lists of Deans and Directors		附属病院の業務概要 Services in the University Hospital	34	⑥中央検査部臨床検査件数	38	土地・建物 Land and Buildings	45
②名誉教授	18	①病院案内図	34	Number of Cases of Central Laboratory		①敷地面積	45
Emeritus Professors		Guide to Floors		⑦手術件数及び麻酔件数	39	Campus	
③役職員等	19	②診療科別病床数	35	Number of Surgery and Anesthetic Cases		②建物面積	45
Administration Staffs		Number of Beds for Each Clinical Division		⑧処方枚数,件数	40	Buildings	
④職員の現員	23	③診療科別入院及び外来患者数	36	Prescriptions and Related Data		所在地及び電話番号 Address and Telephone	47
Number of Staff		Number of Inpatients and Outpatients at Each Clinical Division		⑨分娩件数	40	建物配置図 Campus Map	49
				Number of Delivery Cases			

医学系研究科の理念・目標

○理念

人類の健康・福祉の発展に寄与する医学・医療・生命科学の最先端研究を推進できる国際的視野を備えた優れた研究者・高度専門医療人を育成する。

○医学専攻の目標

1. 教育 医学・医療・生命科学の最先端研究を推進するための幅広い知識と研究技法を身につけ、世界へ向けて卓越した学術研究の成果を発信できる国際的視野を備えた研究者及び高度専門医療人を育成する。
2. 研究 人類の健康・福祉の発展に寄与する医学・医療・生命科学の卓越した研究拠点を形成するとともに、現代の医学・医療を取り巻く多彩な社会的課題の解決に貢献する社会医学・医療科学の研究を推進する。

○医科学専攻の目標

1. 教育 医学・医療・生命科学の幅広い知識を身につけ、研究成果を世界に向けて発信できる国際的視野を備えた研究者を育成する。
2. 研究 人類の健康・福祉の発展に寄与するため、医学・医療関連分野の領域横断的な諸問題の解決に貢献する研究を推進する。

○保健学専攻の目標

1. 教育 保健学に関する幅広い知識や専門領域における深い知識と優れた研究能力を有し、学習者の葛藤に共感し効果的に援助できる教育者を育成する。
また、実践の場において、自立した研究活動ができ、かつ優れたケア、指導、管理ができる高度専門職者を育成する。特に、少子・高齢化に係る諸課題を総合的に探求・解決し、地域再生へ貢献ができる人材を育成する。
2. 研究 保健学、特に看護学とリハビリテーション科学の領域で、創造性に富み学問的基盤の確立と発展に貢献する研究を推進する。

医学部の理念・目標

○理念

豊かな教養に支えられた人間性と高い倫理観及び、学問の進歩に対応しうる柔軟な適応能力と課題探求・問題解決能力を養い、医学・健康科学に対する十分な理解のもとに、人々の健康と医療・福祉に貢献できる国際的視野を備えた使命感にあふれる人材を育成する。

○医学科の目標

1. 教育 豊かな感性、高い教養、医療に関する幅広い専門知識と高度な技術を身につけ、人間に対する深い理解と愛情を持ち、医学・医療の発展のために必要な意欲と能力を持つ人材を育成する。
2. 研究 国際的に高く評価される独創性の高い医学研究を推進し、特色ある研究拠点を形成する。
3. 医療 特色ある先進医療を推進するとともに、地域社会において期待される医療・福祉の充実に貢献する。

○保健学科の目標

1. 教育 豊かな感性、高い教養と倫理性、医療に関する幅広い専門知識と高度な技術を身につけ、国民の健康と医療・福祉に貢献できる医療技術者、並びに教育・研究の発展に寄与できる創造性豊かな人材を育成する。
2. 研究 教育の礎となり、健康科学に広く関わる知識と技術の発展に資する研究を目指し、社会に貢献する。

医学部附属病院の理念・目標

○理念

- ・良質で高度な医療を安全に提供する
- ・人間性豊かな優れた医療人を育成する
- ・先進的な医療の開発と推進に努める
- ・地域医療の中核的役割を果たす
- ・医療を通じて国際貢献に務める

私共、秋田大学医学部附属病院の全職員は、本病院の理念に基づき、自らの使命を果たします。

○目標

1. 教育病院として臨床実習・研修の充実を図り、医師のみならず全ての分野の優れた医療人を、地域の医療機関との連携を図りながら育成する。
2. 患者本位の立場に立ち、患者さんとの信頼関係のもとに医療サービスの向上を図り、患者さんに選ばれる病院を目指す。
3. 地域の保健・医療・福祉の状況を総合的に把握し、その向上のために地域医療機関と連携し、一般医療のみならず難病への医療や高度先端医療の提供に努める。
4. 地域的に問題とされる疾患や難治性疾患の病因解明や新しい診断・治療方法の開発、既存の診断・治療方法の科学性、有効性の検証等について研究し、国際レベルの、独創的研究成果をあげる。
5. 医学・医療の進展に対応して、新しい知識や技術の有用性を適切に判断できるように生涯にわたって学習を継続し、また、広く学際領域の諸科学にも関心をもつよう努力する。
6. 国際情勢にも関心をもち、高度な医学・医療の知識や技術の導入のみならず、開発途上国に対する国際医療協力などをも含めて国際的に活躍できるよう努力する。
7. 有限な資源を有効に利用することの重要性を認識し、全職員の病院運営への意識を高め、かつ、職員の創意工夫を取り入れて効率的な管理運営ができるように努力する。
8. 診療情報を積極的に患者さんに提供し、医療提供者と患者さんが診療情報を共有することによって、両者の良好な関係を築き、より質の高い開かれた医療を目指す。
9. 自己点検・評価さらには第三者機関による評価を踏まえて、常に教育、研究、診療の向上や病院の管理運営の改善に努める。
10. 常に自分自身を向上させ、患者さんの信頼を得、明るい、やりがいのある職場の構築に努める。



医学系研究科長・医学部長あいさつ



医学系研究科長
医学部長
Dean, Graduate School of Medicine
and Faculty of Medicine

尾野 恭一
Kyoichi Ono

秋田大学医学部医学科は、1970年に我が国における戦後初の医学部として創設されました。県民の強い熱意が原動力となって、旧県立中央病院を国に移管して医学部附属病院とし、開設されたものです。今年で創立50周年の節目を迎えます。一方、医学部保健学科は1978年に医学部附属看護学校として開設され、1990年に秋田大学医療技術短期大学（3年課程）として医学部に併後、2002年に医学部保健学科（4年課程）へと発展的に改組されました。そして2009年、秋田大学医学部は大学院大学に部局化され、名称を秋田大学大学院医学系研究科とし、医学専攻および保健学専攻からなる大学院として新しいスタートを切り、現在に至っています。設立以来の医学系研究科及び医学部の卒業生は5,000名を超え、医療界の様々な分野で指導者として活躍しています。医学系研究科のミッションは、教育、研究、そして診療です。それぞれの特徴を簡単にご紹介します。

医学科の教育カリキュラムの特徴は、「秋田モデル」とも称する卒前～卒後をシームレスに繋ぐ一環教育にあります。2019年、6年次の全国共通の実技試験、いわゆる Post CC OSCE (Post Clinical Clerkship OSCE、臨床実習後OSCE) が正式実施となりましたが、秋田大学では、平成13年から独自に卒業時の診療能力を評価するための実技試験（アドバンスOSCE）を導入してきており、教職員・学生共に準備万端でこれに臨むことができている。また、学生が地域の医療機関で実習をおこなうことができるように、秋田県医師会及び県内の医療機関より全面的なバックアップを

頂いています。保健学科においても、地域の医療機関や市町村との積極的な連携により様々な実習や演習を行っています。また、理学療法学専攻や作業療法学専攻は、学生数の少なさを生かした少人数教育が中心なので、学生と教員との距離感がとても近いことが特徴です。キャンパス内にはシミュレーション教育センターが設置されており、学生のみならず医療従事者へも解放して実技トレーニングを行えるようにしています。さらには、初年次からの英語による医療面接実習、学生用Webシステム、e-Learning等、新たな教育手法の開発や実践に積極的に取り組むことで、1年次から最終学年（4年次または6年次）までをモチベーション高く系統立てて繋ぐカリキュラムを構築しています。文部科学省の国立大学法人評価委員会による第二期（平成22～27年度）中期目標期間終了後に行われた評価において、附属病院の「シミュレーショントレーニングによる学内外の医療人の育成」が特記すべき点（優れた点）として取り上げられ、第三期（平成28～令和3年度）の4年目終了時においても、引き続き「特記すべき点（優れた点）」として評価されています。

学生の短期海外派遣及び海外学生の受け入れには積極的です。医学科では毎年10名程が医学部国際交流基金からの支援を得て、海外の医学部または医学研究機関へ短期留学しています。保健学科では、シンガポール国立大学看護学アリス・リー・センターと学部間協定を結んで、学生相互交流をしています。今後、短期留学生をさらに増やしてまいります。

医学系研究科では特色のある先端的研究が行われています。平成22～27年度の第二期中期目標・中期計画期間中には、「秋田県における主要な死亡原因である脳血管障害、がん・免疫に対する研究や人口あたりの死亡率が高い自殺予防に関する成果が上がり、社会へ発信した。」として、高い評価を受けました。生命科学研究分野では「疾患の発症を制御するネットワークの解析と治療法の開発」、「慢性骨髄性白血病に対するチロシンキナーゼ阻害剤の耐性機序の研究」等が、卓越した研究業績として高く評価されています。第三期（平成28～令和3年度）においては、これらに加え、免疫学や医理工連携分野においても優れた研究成果を発表しています。

医学部附属病院は、県内唯一の特定機能病院として良質な高度医療の提供と優れた医療人の育成に力を入れています。令和2年度には、これからの地域医療を支える総合診療能力を有する医師養成の拠点としての総合診療医センターを設置しました。また、以前より敷地内に救命救急活動用のヘリポートを設置し、県内各地から重症患者を受け入れてまいりましたが、令和3年4月には高度救命救急センターが設置され、中核病院としての体制がさらに充実してきました。

今後も、教職員と学生が一丸となって、地域医療の最後の砦として地域住民の命を守り、最先端の医学・保健学研究を推進し、そして、これら臨床と研究の担い手となる医療人を育てて参ります。

医学部附属病院長あいさつ



病院長
Director, University Hospital

南谷 佳弘
Yoshihiro Minamiya

～皆さまから愛される秋田大学医学部附属病院を目指して～

秋田大学医学部附属病院長の南谷佳弘です。病院を代表してご挨拶を申し上げます。

この度は新型コロナウイルス感染症への対応で皆様にはご迷惑をおかけしております。当院は秋田県唯一の特定機能病院として、県内の他医療機関では治療が難しい難病や重症の患者さんが数多く入院されております。これらの患者さんは感染症に弱く、一度新型コロナウイルスに感染すると重篤化する可能性が高いです。そのため他の医療機関より、感染防御に関して注意深い対応をしております。ご不便をお感じになるかもしれませんが、事情を鑑み何卒ご理解賜りますようよろしくお願い申し上げます。

秋田大学医学部附属病院は1970年の秋田大学医学部創設に続いて、翌年に当時の秋田県立中央病院が国に移管される形で開設されました。以降、県内唯一の特定機能病院として、良質で高度な医療の提供と優れた医療人の育成、世界に発信する研究を行ってまいりました。

2007年には都道府県がん診療拠点病院に、2012年には秋田県からのご支援により国内最大級のシミュレーション教育センターが竣工。2013年にはあきた医師総合支援センター設置。2014年にはヘリポート竣工など、秋田県民医療の中核・拠点としての機能と教育・研究機能がますます強化されてきました。2016年度にはエボラ出血熱などの第一種感染症にも対応できる病棟も竣工されました。2009年の新病棟竣工後は旧病棟や外来棟の再開発も進み、2015年3月で病院再開発が完了しました。そしてこれらの設備の充実により安全で高度な医療を提供できるばかりでなく、患者さんやご家族には快適な入院生活や外来受診を行えるような環境が整備されました。

設備が充実されていく中で、私どもは「診療」では、臓器移植や骨髄移植、ロボット支援手術に代表される低侵襲手術、難治性がんや難治疾患に対する集学的治療、PET-CTをはじめとする高度画像診断技術など、高度で良質な医療を提供しています。また新たに立体駐車場を整備して、ご不便をおかけしていた駐車スペース不足解決の一助といたしました。さらに、敷地内に薬局を誘致して患者さんの利便性を改善しました。一方、日本全国、特に地方では、高齢化、人口減少そして医師不足の問題を抱えています。今後の医療のあるべき姿を見据えて、新たな2つのセンターを設置しました。2020年12月1日に総合診療医センター、そして2021年4月1日に高度救命救急センターです。この2つのセンターを軸として、秋田県に将来にわたって持続可能な医療の新たなモデルを作っていきますので、ご支援よろしく願います。

「教育」では医学教育に優れたスタッフを多数登用しています。そして医学部や医学系研究科とともに、県内医療はもとより、世界の医療現場で活躍できる優秀な医療人を、あきた医師総合支援センターを活用しながら多教育成しています。「研究」では、医学系研究科と協力して先進医療の推進とともに新規治療薬、医工連携による機器の開発、副作用・合併症の少ない薬剤投与方法や手術法の実現を行っています。

秋田大学医学部附属病院はこれからも「診療」「教育」「研究」の三つの責務を果たしながら、秋田県はもちろん全国の皆さまに満足していただける良質で高度な医療を提供できるよう、医師、看護師、医療系職員、事務職員が一丸となって努力してまいります。そして「皆さまから愛される秋田大学医学部附属病院を目指して」日々精進してまいりますので、暖かいご支援とご鞭撻を賜りますよう、よろしくお願い申し上げます。



医学部基礎医学研究棟 Research Building for Basic Medicine



医学部附属病院 University Hospital

1945	昭和20年4月 April	秋田県立女子医学専門学校設置 Akita Prefectural Women's Medical College was established.
1947	昭和22年4月 April 11月 November	校舎全焼 The college buildings were totally destroyed by fire. 学校及び附属病院廃止 The College and the College Hospital were abolished. 秋田県立病院設置 Akita Prefectural Hospital was established.
1954	昭和29年7月 July	秋田県立中央病院と改称 The Hospital was renamed Akita Prefectural Central Hospital.
1958	昭和33年4月 April	秋田県立高等看護学院を開設 Akita Prefectural Nursing School was established.
1969	昭和44年1月 January	昭和44年度予算(案)に本学医学部創設準備費計上 A budget for establishing Akita University School of Medicine was earmarked.
1970	昭和45年4月 April	秋田大学に医学部設置 Akita University School of Medicine was established. 医学科学生入学定員80名 Enrollment limit of undergraduate students:80 医学部設置に伴い県立中央病院は代用附属病院となる Akita Prefectural Central Hospital was used as University Hospital. 解剖学第一,生化学,内科学第一,外科学第一,小児科学及び産科婦人科学の6講座開設 Six Departments (Anatomy I, Biochemistry, Internal Medicine I, Surgery I, Pediatrics, and Obstetrics and Gynecology) were established.
1971	昭和46年4月 April 11月 November	秋田県立中央病院を国に移管,医学部附属病院発足 Akita Prefectural Central Hospital was transferred to Akita University. Akita University Hospital was formally established. 解剖学第二,病理学第一,薬理学,生理学第一,微生物学,衛生学及び寄生虫学の7講座開設(計13講座) Seven Departments (Anatomy II, Pathology I, Pharmacology, Physiology I, Microbiology, Hygiene, and Parasitology) were established (13 departments in total). 医学部附属病院に内科,外科,小児科,産科婦人科,神経科精神科,整形外科,皮膚泌尿器科,眼科,耳鼻咽喉科,放射線科,麻酔科,歯科の12診療科,中央検査部,中央手術部の2中央診療施設開設(病床数600床,職員定員460) Twelve Clinical Divisions (Internal Medicine, Surgery, Pediatrics, Obstetrics and Gynecology, Neurology and Psychiatry, Orthopedic Surgery, Dermatology and Urology, Ophthalmology, Oto-Rhino-Laryngology, Radiology, Anesthesiology and Dentistry) along with 2 Central Clinical Facilities (Central Laboratory Division and Central Operating Division) were established. (600 beds and 460 staff members) 基礎医学研究棟,実習棟,講義棟,研究機器センター,附属図書館医学部分館,福利厚生施設及び体育館等竣工 Buildings were completed for the research of basic medicine, laboratory, lecture theaters and Central Research Laboratory, Medical School Library, student welfare facilities, and gymnasium.
1972	昭和47年4月 April 5月 May	病理学第二,生理学第二,内科学第二,外科学第二,眼科学及び耳鼻咽喉科学の6講座開設(基礎医学11講座,臨床医学8講座 計19講座) Six Departments (Pathology II, Physiology II, Internal Medicine II, Surgery II, Ophthalmology, and Oto-Rhino-Laryngology) were established. (A total of 19 departments comprising 11 departments for basic medicine and 8 departments for clinical medicine) 秋田大学医学部附属看護学校を設置 Attached School of Nursing of Akita University School of Medicine was established. 内科を第一内科と第二内科に,外科を第一外科と第二外科に分離(計14診療科) The Division of Internal Medicine was separated into two independent subdivisions (Internal Medicine I and II) and the Division of Surgery was separated into two subdivisions (Surgery I and II). (14 clinical divisions in total)
1973	昭和48年4月 April 11月 November	公衆衛生学,法医学,精神科学,整形外科,麻酔学及び放射線医学の6講座開設(基礎医学13講座,臨床医学12講座 計25講座) Six Departments (Public Health, Forensic Medicine, Psychiatry, Orthopedic Surgery, Anesthesiology and Radiology) were established. (A total of 25 departments comprising 13 departments for basic medicine, and 12 departments for clinical medicine) 皮膚泌尿器科を皮膚科と泌尿器科に分離(計15診療科) The Division of Dermatology and Urology was separated into two independent divisions of Dermatology and Urology. (15 clinical divisions in total) 臨床医学本館,臨床講義棟竣工 The main clinical building and lecture building were completed.

1974	昭和49年4月 April	皮膚科学及び泌尿器科学講座開設(基礎医学13講座,臨床医学14講座 計27講座)予定全講座の開設終了 Departments of Dermatology and Urology were established. (A total of 27 departments comprising 13 departments for basic medicine and 14 departments for clinical medicine)
1975	昭和50年4月 April	内科学第三講座増設(臨床医学15講座 計28講座) The 3rd Department of Internal Medicine was established. (15 departments for clinical medicine and 28 departments in total) 秋田赤十字,市立秋田総合,由利組合総合の3病院を本学の協力病院に指定 Akita Red Cross Hospital, Akita Municipal General Hospital and Yurikumiai General Hospital were appointed affiliated hospitals to the University Hospital.
1976	昭和51年3月 March 4月 April 8月 August 9月 September 10月 October 12月 December	医学科第1期生卒業75名 The first graduation ceremony. (75 students graduated from the Medical School) 大学院設置,医学研究科学生入学定員56名 Graduate School of Medicine was established with the enrollment limit of graduate students 56. 新病院(鉄筋コンクリート8階建,地下1階)竣工 The new hospital building (8 floors one basement) was completed. 新病院移転,診療開始 The new hospital opened. 第三内科増設(計16診療科) Division of Internal Medicine III was established. (16 clinical divisions in total) 看護婦宿舎(鉄筋コンクリート6階建)竣工 Nurses'Dormitory was built. (6 floors)
1977	昭和52年2月 February 10月 October	動物実験施設竣工 Animal Facilities for Experimental Medicine was built. 中央材料部増設(計3中央診療施設) Central Supplying Division was established. (3 central clinical facilities in total)
1978	昭和53年3月 March 4月 April 10月 October	附属看護学校及びRI施設竣工 School of Nursing and Radioisotope Research Center were established. 脳神経外科学講座増設(臨床医学16講座 計29講座) Department of Neurosurgery was established. (16 departments for clinical medicine and 29 departments in total) 医学科学生入学定員100名に増員 Enrollment limit of medical undergraduate students was increased to 100. 脳神経外科増設(計17診療科) Division of Neurosurgery was established. (17 clinical divisions in total)
1979	昭和54年4月 April 10月 October	生化学第二講座増設(基礎医学14講座 計30講座) The 2nd Department of Biochemistry was established. (14 departments for basic medicine and 30 departments in total) 中央放射線部増設(計4中央診療施設) Central Radiology Division was established. (4 central clinical facilities in total)
1980	昭和55年3月 March 4月 April	医学研究科第1期生修了4名 The first graduation ceremony of the Graduate School. 病院事務部が3課制(総務課,管理課,医事課)となる The administrative department of the University Hospital was reorganized with 3 divisions (General Affairs, Administration, and Medical Affairs).
1981	昭和56年4月 April	附属動物実験施設が附属教育研究施設となる Animal Facilities for Experimental Medicine became an educational and research institution attached to the Medical School. 集中治療部増設(計5中央診療施設) Intensive Care Unit was established. (5 central clinical facilities in total)
1982	昭和57年4月 April	附属実験実習機器センターが附属教育研究施設となる The Central Research Laboratory became an educational and reserch institution attached to the Medical School.

1984	昭和59年4月 April	心臓血管外科増設(計18診療科) Division of Cardio-Vascular Surgery was established. (18 clinical divisions in total) 医学部及び附属病院事務部を統合し,医学部事務部(総務課,管理課,学務課,医事課)に改組 Administrative Offices in the Medical School and the University Hospital were unified into a new Administration Department of the Medical School (comprising General Affairs Division, Administration Division, Educational Affairs Division and Medical Affairs Division).
1986	昭和61年1月 January 4月 April	管理棟竣工 Completion of the Administration Building. 救急部増設(計6中央診療施設) Division of Emergency Medicine was established. (6 central clinical facilities in total)
1987	昭和62年5月 May	臨床検査医学講座増設(臨床医学17講座 計31講座) Department of Laboratory Medicine was established. (17 departments for clinical medicine and 31 departments in total)
1989	平成元年10月 October	白求恩医科大学・中国医科大学と姉妹校締結 Agreements for academic and student exchange and cooperation were concluded with Norman Bethune University of Medical Sciences and China Medical University. 秋田大学医療技術短期大学部を秋田大学に併設 College of Allied Medical Science was established.
1990	平成2年4月 April	理学療法学科及び作業療法学科の設置 Department of Physical Therapy and Occupational Therapy were established.
1991	平成3年3月 March 4月 April	附属病院MRI-CT棟竣工 Completion of the MRI-CT Facility in the University Hospital. 心臓血管外科学講座増設(臨床医学18講座 計32講座)及び輸血部増設(計7中央診療施設) Department of Cardio-Vascular Surgery was established (18 departments for clinical medicine and 32 departments in total) and Division of Blood Transfusion was established. (7 central clinical facilities in total)
1992	平成4年3月 (31日) March	秋田大学医学部附属看護学校廃止 Attached School of Nursing of Akita University School of Medicine was abolished.
1994	平成6年1月 January 6月 June	附属病院が特定機能病院の承認 The University Hospital was authorized as a Special Functioning Hospital. 救急医学講座増設(臨床医学19講座 計33講座)及び老年科増設(計19診療科) Department of Emergency and Critical Care Medicine was established (19 departments for clinical medicine and 33 departments in total) and Division of Geriatrics was established. (19 clinical divisions in total)
1995	平成7年11月 November	中国卫生部北京医院と学術交流協定締結 Agreements for academic exchange were concluded with Beijing Hospital, Ministry of Health, People's Republic of China.
1996	平成8年1月 January 5月 May	ミンスク医科大学と姉妹校締結 Agreements for academic and student exchange and cooperation were concluded with Minsk Medical Institute. 小児外科増設(計20診療科) Department of Pediatric Surgery was established. (20 clinical divisions in total)
1998	平成10年4月 April	医科学情報学講座増設(基礎医学15講座 計34講座) Department of Medical Information Science was established. (15 departments for basic medicine and 34 departments in total) リハビリテーション部増設(計8中央診療施設) Rehabilitation Division was established. (8 central clinical facilities in total)
1999	平成11年3月 March	納骨堂竣工 Completion of the Charnel House.
2000	平成12年2月 February	臨床研究棟(本館,北棟)改修工事竣工 Renovation to the main Building and the north wing of the Clinical Research complex was completed.
2001	平成13年4月 April	医療情報部増設(計9中央診療施設) Division of Medical Informatics was established. (9 central clinical facilities in total)

2002	平成14年4月 April 10月 October	老年医学講座増設(臨床医学20講座 計35講座) Department of Geriatrics was established. (20 departments for clinical medicine and 35 departments in total) 医療技術短期大学部を改組し,保健学科設置 College of Allied Medical Science was reorganized into School of Health Sciences. 保健学科学学生入学定員106名 Enrollment limit of Health Sciences undergraduate students :106
2003	平成15年4月 April	小児外科学講座増設(臨床医学21講座 計36講座) Departments of Pediatric Surgery was established. (21 departments for clinical medicine and 36 departments in total) 医学部医学科の講座を再編成(基礎医学15講座,臨床医学21講座 計36講座から,基礎医学4大講座,臨床医学6大講座 計10大講座へ) The Medical School (Dept. of General Medicine) was reorganized-General and Clinical Medicine (36 total divisions) were divided into four major divisions of general medicine, and six major divisions of clinical medicine, for a total of ten divisions. 血液浄化療法部増設(計10中央診療施設) Division of Blood Purification was established. (10 central clinical facilities in total)
2004	平成16年4月 April	国立大学法人秋田大学の設置 Akita University was reestablished as a National University Corporation. 医学部事務部を総務課,企画管理課,調達課,学務課,医事課,医療サービス室に改組 The Administration Department of the Medical School, which had four divisions, was reorganized into 6 Divisions: General Affairs, Planning-Administration, Supplying, Educational Affairs, Medical Affairs and Medical Service. 附属動物実験施設,附属実験実習機器センター及び放射性同位元素センターが,医学部附属教育施設から分離し,秋田大学バイオサイエンス教育・研究センターに再編 The Medical School Facilities for Education and Research (Animal Facilities for Experimental Medicine, Central Research Laboratory, and Radioisotope Research Center) were integrated into Akita University Bioscience Education and Research Center.
2005	平成17年5月 May 6月 June	附属病院がISO9001:2000を取得 The University Hospital received ISO9001:2000 certification in accordance with guidelines set by the International Organization for Standardization. 華中科技大学同済医学院と学術友好交流協定締結 Agreements for academic exchange were concluded with Tongji Medical College of Huazhong University of Science and Technology.
2006	平成18年3月 March	医学系研究棟竣工 Completion of the Medical Research Building.
2007	平成19年1月 January 4月 April 10月 October	附属病院が都道府県がん診療連携拠点病院に指定 The University Hospital received government recognition as a national affiliated cancer treatment facility. 大学院医学研究科を大学院医学系研究科に改組し,医科学専攻(修士課程)及び保健学専攻(修士課程),並びに医学専攻(博士課程)を設置 In addition to Doctor Course in Medicine, Master Course of Medical Science and Master's Program in Health Sciences were established in Graduate School of Medicine. 内科学講座に臨床腫瘍学分野増設 Department of Clinical Oncology was established.
2008	平成20年2月 February 10月 October	カリアリ大学と学術友好交流協定締結 Agreements for academic exchange were concluded with the University of Cagliari. 秋田県からの寄附を受け,総合地域医療推進学講座(寄附講座)を設置(平成20年10月1日~平成25年3月31日) Endowed Department of Community Medicine and Primary Care Development was established.(Akita Prefecture) アステラス製薬株式会社,中外製薬株式会社,日本化薬株式会社,扶桑薬品工業株式会社,有限会社大沢商事からの寄附を受け,腎置換医療学講座(寄附講座)を設置(平成20年10月8日~平成25年10月7日) Endowed Department of Renal Replacement Therapeutic Science was established. (Astellas Pharma Inc, Chugai Pharmaceutical CO., LTD, Nippon Kayaku Co., Ltd, Fuso Pharmaceutical Industries, LTD, Osawa Shouji)

2009	平成21年4月 April	<p>大学院医学系研究科を部局化(医学専攻4系37講座, 保健学専攻6講座) As a result of the shift to the chair system of the Graduate School of Medicine, four divisions and 37 departments were reorganized in Doctoral Course in Medicine, and six departments were reorganized in Doctoral Course in Health Sciences.</p> <p>大学院医学系研究科に保健学専攻(博士後期課程)を設置 A Doctoral Course in Health Sciences was established in the Graduate School of Medicine.</p> <p>医学教育部設置 The Medical School faculty was established.</p> <p>医学系研究科に執行役会議を設置し, 副研究科長(副学部長)制を導入 Faculty Executive Board was established in the Graduate School of Medicine Three Deputy Deans were appointed.</p> <p>医学部事務部を医学系研究科・医学部事務部に改組 The Administration Departments of Graduate School of Medicine and Faculty of Medicine was reorganized.</p> <p>医療安全管理部, 感染制御部, 栄養管理部, リハビリテーション科, 緩和ケアセンター増設 Division of Medical Security and Patient Safety, Division of Infection Control and Prevention, Division of Nutrition Management, Rehabilitation Medicine, Palliative Care Center were established.</p>
	<p>9月 September</p> <p>11月 November</p>	<p>附属病院第二病棟竣工 Completion of the Wing No.2 of the University Hospital.</p> <p>肝疾患相談センター増設 Liver Disease Consultation Center was established.</p>
2010	平成22年4月 April	<p>株式会社三和化学研究所からの寄附を受け, 病態代謝栄養学講座(寄附講座)を設置(平成22年4月1日～平成25年3月31日) Endowed Department of Metabolism and Clinical Nutrition Science was established.(Sanwa Kagaku Kenkyusho CO., LTD)</p> <p>腫瘍内科, 救急科増設 Clinical Oncology, Emergency Medicine were established.</p> <p>医学科学生入学定員122名に増員 Enrollment limit of medical undergraduate students was increased to 122.</p> <p>基礎医学研究棟改修工事竣工 Renovation to the Research Building for Basic Medicine was completed.</p>
	7月 July	<p>秋田県からの寄附を受け, 地域医療連携学講座(寄附講座)を設置(平成22年7月1日～平成26年3月31日) Endowed Department of Community Medical Care Relations was established.(Akita Prefecture)</p>
2011	平成23年4月 April	<p>医学科学生入学定員125名に増員 Enrollment limit of medical undergraduate students was increased to 125.</p> <p>地域医療政策学講座を設置 Department of Health Care Policy was established.</p> <p>リール第2大学医学部と学術友好交流協定締結 Agreements for academic exchange were concluded with the Faculty of Medicine of Lille 2 University.</p>
	平成24年1月 January	<p>秋田大学医学部附属病院シミュレーション教育センター竣工 Completion of the Akita University Hospital Medical Simulation Center.</p>
2012	10月 October	<p>地域がん包括医療学講座を設置 Department of Comprehensive Cancer Control was established.</p>

2013	平成25年4月 April	<p>医科学情報学・国際交流学講座を医学教育学講座に名称変更 Department of Medical Education was established.</p> <p>医師総合支援センター増設 Medical Doctor Support Center was established.</p> <p>腎疾患先端医療センター増設 Center of Advanced Treatment for Kidney Disease was established.</p> <p>総合地域医療推進学講座(寄附講座)期間延長(平成20年10月1日～平成30年3月31日) Endowed Department of Community Medicine and Primary Care Development was extended.</p> <p>病態代謝栄養学講座(寄附講座)期間延長(平成22年4月1日～平成27年3月31日) Endowed Department of Metabolism and Clinical Nutrition Science was extended.</p>
	7月 July	<p>感染・免疫アレルギー・病態検査学講座を総合診療・検査診断学講座に名称変更 Department of General Medical Practice and Laboratory Diagnostic Medicine was established.</p> <p>医療情報学講座を設置 Department of Medical Informatics was established.</p>
2014	平成26年4月 April	<p>医学科学生入学定員127名に増員 Enrollment limit of medical undergraduate students was increased to 127.</p> <p>秋田県からの寄附を受け, 循環型医療教育システム学講座(寄附講座)を設置(平成26年4月1日～平成31年3月31日) Endowed Department of Interconnected Medical Education and Support Systems was established.</p>
	5月 May	<p>附属病院ヘリポート及び立体駐車場運用開始 The university hospital's helipad / parking garage in officially opened for use.</p>
	6月 June	<p>蘭州大学附属第一病院と学術交流に関する覚書締結 Memorandum of Understanding on Academic Cooperation were concluded between Akita University Hospital and The First Hospital of Lanzhou University.</p>
	10月 October	<p>医学系研究科に地域包括ケア・介護予防研修センターを設置 Center for Aging in Place established in the Graduate School of Medicine.</p> <p>卒後臨床研修センター, 医師キャリア形成支援センター, 医師総合支援センターを改組し, 総合臨床教育研修センターを設置 Post-Graduation Clinical Training Center, Career Development Center and Medical Doctor Support Center reorganized Center for Medical Education and Training.</p>
2015	平成27年3月 March	<p>医学教育部を廃止 Medical School Faculty was abolished.</p> <p>医学科学生入学定員129名に増員 Enrollment limit of medical undergraduate students was increased to 129.</p>
	4月 April	<p>外来棟・中央診療棟改修工事竣工, 附属病院再開発整備事業完了 Renovation work on Outpatient Clinic Building and Main Clinic Building completed. University Hospital overall renovation construction project completed.</p> <p>呼吸器・乳腺内分泌外科学講座を胸部外科学講座に名称変更 Department of Thoracic Surgery was established</p> <p>消化管内科学講座を設置 Department of Gastroenterology was established</p> <p>消化器内科・神経内科学講座を肝胆膵内科学・神経内科学講座に名称変更 Department of Hepatology and Neurology was established.</p> <p>医学系研究科に教育研究カウンスル及び運営カウンスルを設置 Educational Research Council and Operations Council established in the Graduate School of Medicine.</p> <p>治験管理センターを改組し, 臨床研究支援センターを設置 Pharmaceutical Management Center reorganized Clinical Research Promotion and Support Center.</p>
	7月 July	<p>消化器内科を消化器内科(肝・胆・膵)に名称変更 Gastroenterology was established</p> <p>消化器内科(胃腸・食道)を設置 Gastroenterology was established</p>

2016	平成28年3月 March	シンガポール国立大学看護部と部局間交流協定締結 Memorandum of Understanding on Academic Cooperation were concluded between Graduate School of Medicine Doctoral Course in Health Science.
	4月 April	地域・老年看護学講座を地域生活支援看護学講座へ名称変更 Nursing for Community Living was established.
	8月 August	ハワイ大学と交流覚書締結 Memorandum of Understanding on Academic Cooperation were concluded with University of Hawaii
	10月 October	肝胆膵内科学・神経内科学講座と消化管内科学講座を統合し消化器内科学・神経内科学講座へ名称変更 Department of Gastroenterology and Neurology was established. 消化器内科(肝・胆・膵)と消化器内科(胃腸・食道)を統合し消化器内科へ名称変更 Gastroenterology was established.
2017	平成29年3月 March	本道40周年記念会館竣工 Completion of The Hondo 40th Anniversary Memorial Hall.
	4月 April	地域がん包括医療学講座を地域がん医療学講座に名称変更 Department of Comprehensive Cancer Control was established. 地域医療政策学講座を廃止 Department of Health Care Policy was abolished.
		高度感染症ユニット棟(第一種感染症病棟)竣工 Completion of High level Infectious Disease Unit.
	7月 July	北秋田市と連携協定を締結 Agreements for cooperation were concluded with Kita akita city.
	8月 August	MDアンダーソンがんセンターと交流覚書締結 Memorandum of Understanding on Academic Cooperation were concluded with MD Anderson Cancer Center.
	12月 December	呼吸器内科学講座を設置 Department of Respiratory Medicine was established. 呼吸器内科を設置 Respiratory Medicine was established. 循環器内科学・呼吸器内科学講座を循環器内科学講座へ名称変更 Department of Cardiovascular Medicine was established. 循環器内科を設置 Cardiovascular Medicine was established.
	2018	平成30年4月 April
5月 May		脳卒中包括医療センターを設置 Stroke Comprehensive Medical Center was established.
9月 September		形成外科を設置 Plastic and Reconstructive Surgery was established.
2019	平成31年4月 April	環境保健学講座と公衆衛生学講座を統合し衛生学・公衆衛生学講座へ名称変更 Department of environmental health science and public health was established. 秋田県からの寄附を受け、地域循環・若手医師・女性医師支援学講座(寄附講座)を設置(平成31年4月1日～令和2年3月31日) Integrated Support Systems for Regional Medical Care, Young Physicians and Women Physicians was established. 入退院支援センターを設置 Hospital Admission Support Center was established. シンガポール国立大学看護部と学生交換協定締結 Student Exchange Agreement on Academic Cooperation were concluded with Alice Lee Center for Nursing Studies National University of Singapore. チェンマイ大学医療技術学部と学生交換協定締結 Student Exchange Agreement on Academic Cooperation were concluded with Chiang Mai University.
	令和元年5月 May	スラナリー工科大学看護学部と部局間交流協定締結 Memorandum of Understanding on Academic Cooperation were concluded between Graduate School of Medicine Doctoral Course in Health Science.

2020	令和2年1月 January	高齢者臨床検査科を設置 Department of geriatric clinical-examination was established.
	2月 February	認知症医療センターを設置 Medical center for the major cognitive disorder was established.
	4月 April	基礎看護学講座, 臨床看護学講座, 母子看護学講座及び地域生活支援看護学講座を統合し, 看護学講座に改組 Department of Basic Nursing, Department of Clinical Nursing, Department of Maternity Child Nursing and Department of Nursing for Community Living were unified into Department of Nursing. 地域医療患者支援センター・がん相談支援センターと入退院支援センターが統合 Hospital Admission Support Center was unified into Consultation Support Center and Cancer Resource Center. 地域循環・若手医師・女性医師支援学講座(寄附講座)期間延長(令和2年4月1日～令和3年3月31日) Integrated Support Systems for Regional Medical Care, Young Physicians and Women Physicians was extended.
	7月 July	内分泌・代謝・老年内科学講座を代謝・内分泌内科学講座へ名称変更 Department of Metabolism and Endocrinology was established.
2021	12月 December	総合診療医センターを設置 General Physician Center was established.
	令和3年4月 April	がんゲノム診療センターを設置 Center for Cancer Genome Diagnosis and Treatment was established. 救急部を高度救命救急センターに名称変更 Advanced Emergency and Critical Care Center was established. 地域循環・若手医師・女性医師支援学講座(寄附講座)期間延長(令和3年4月1日～令和4年3月31日) Integrated Support Systems for Regional Medical Care, Young Physicians and Women Physicians was extended.



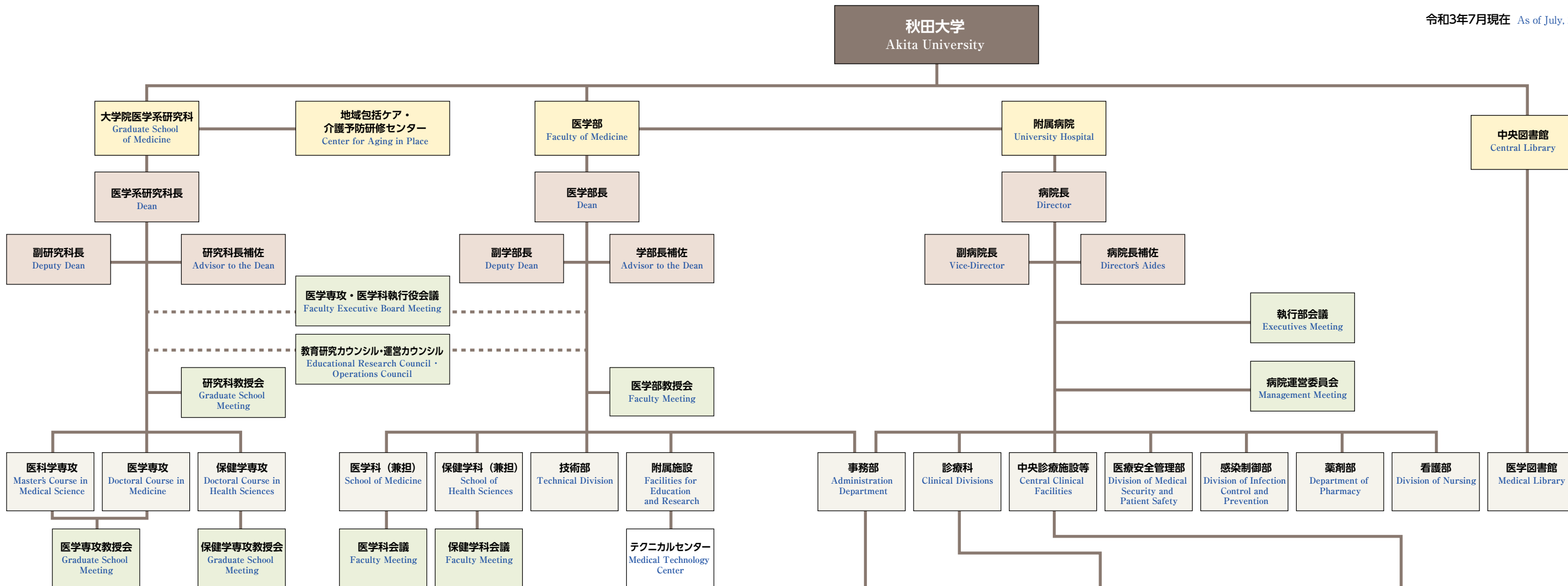
高度感染症ユニット棟
High level Infectious Disease Unit



本道 40 周年記念会館外観
Hondo 40th Anniversary Memorial Hall



レストランはすの実
Dining room of Hasunomi



医学専攻 Doctoral Course in Medicine	
系 Division	講座名 Department
病態制御医学系 Bioregulatory Medicine	形態解析学・器官構造学, 細胞生物学, 細胞生理学, 器官病態学, 分子機能学・代謝機能学, 生体防御学, 代謝・内分泌内科学, 総合診療・検査診断学, 麻酔・蘇生・疼痛管理学, 放射線医学, 眼科学, 精神科学, 微生物学, 救急・集中治療医学 Department of Anatomy, Department of Cell Biology and Morphology, Department of Cell Physiology, Department of Cellular and Organ Pathology, Department of Biochemistry and Metabolic Science, Department of Immunology, Department of Metabolism and Endocrinology, Department of General Medical Practice and Laboratory Diagnostic Medicine, Department of Anesthesia and Intensive Care Medicine, Department of Radiology, Department of Ophthalmology, Department of Neuropsychiatry, Department of Medical Biology, Department of Emergency and Critical Care Medicine.
腫瘍制御医学系 Oncoregulatory Medicine	分子生化学, 分子病態学・腫瘍病態学, 消化器内科学・神経内科学, 血液・腎臓・膠原病内科学, 消化器外科学, 胸部外科学, 腎泌尿器科学, 臨床腫瘍学, 地域がん医療学 Department of Molecular Medicine and Biochemistry, Department of Molecular Pathology and Tumor Pathology, Department of Gastroenterology and Neurology, Department of Hematology, Nephrology, and Rheumatology, Department of Gastroenterological Surgery, Department of Thoracic Surgery, Department of Urology, Department of Clinical Oncology, Department of Comprehensive Cancer Control.
機能展開医学系 Organ Function-Oriented Medicine	器官・統合生理学, 心臓血管外科学, 整形外科学, 皮膚科学・形成外科学, 耳鼻咽喉科・頭頸部外科学, 脳神経外科学, 循環器内科学, 呼吸器内科学, 情報制御学・実験治療学, 小児科学, 産婦人科学, 小児外科学 Department of Neurophysiology, Department of Cardiovascular Surgery, Department of Orthopedic Surgery, Department of Dermatology and Plastic Surgery, Department of Otorhinolaryngology -Head and Neck Surgery, Department of Neurosurgery, Department of Cardiovascular Medicine, Department of Respiratory Medicine, Department of Biological Informatics and Experimental Therapeutics, Department of Pediatrics, Department of Obstetrics and Gynecology, Department of Pediatric Surgery.
社会環境医学系 Public Health and Environmental Medicine	法医学, 衛生学・公衆衛生学, 医学教育学, 医療情報学 Department of Forensic Sciences, Department of Environmental Health Science and Public Health, Department of Medical Education, Department of Medical Informatics.
臨床教育協力部門 Section of Clinical Educational Cooperation	薬剤学, 歯科口腔外科学, 腎疾患先端医療学 Department of Pharmacy, Department of Dentistry and Oral Surgery, Department of Advanced Treatment for Kidney Disease

保健学専攻 Doctoral Course in Health Sciences	
系 Division	講座名 Department
看護学 Nursing	理学療法学 Physical Therapy
作業療法学 Occupational Therapy	
医学部 Faculty of Medicine	
寄附講座 Endowed Departments	地域循環・若手医師・女性医師支援学講座 (R2.4.1~R3.3.31) Integrated Support Systems for Regional Medical Care, Young Physicians and Women Physicians

事務部 Administration Department	診療科 Clinical Divisions	中央診療施設等 Central Clinical Facilities	医療安全管理部 Division of Medical Security and Patient Safety	感染制御部 Division of Infection Control and Prevention	薬剤部 Department of Pharmacy	看護部 Division of Nursing	医学図書館 Medical Library
総務課 General Affairs Division (研究協力室 Cooperative Research office)	消化器内科 Gastroenterology	産科婦人科 Obstetrics and Gynecology	中央検査部 Central Laboratory Division	移植検査センター Center of Histocompatibility and Immunogenetics			
企画管理課 Planning-Administration Division	神経内科 Neurology	精神科 Psychiatry	中央手術部 Central Operating Division	総合臨床教育研修センター Center for Medical Education and Training			
調達課 Supply Division (施設管理室 Facilities Administration office)	循環器内科 Cardiovascular Medicine	整形外科 Orthopedic Surgery	中央放射線部 Central Radiology Division	内視鏡・超音波センター Endoscopy and Ultrasonography Center			
学務課 Educational Affairs Division	呼吸器内科 Respiratory Medicine	皮膚科 Dermatology	中央材料部 Central Supplying Division	遺伝子医療部 Division of Genetic Counselling			
医事課 Medical Affairs Division (医療サービス室 Medical Service office)	血液内科 Hematology	形成外科 Plastic and Reconstructive Surgery	集中治療部 Intensive Care Unit	腫瘍情報センター Center for Cancer Registry and Information Services			
	腎臓内科 Nephrology	泌尿器科 Urology	高度救命救急センター Advanced Emergency and Critical Care Center	地域医療患者支援センター がん相談支援センター Center for Community Healthcare and Patient Support and Center for Cancer Patient Support			
	リウマチ科 Rheumatology	眼科 Ophthalmology	輸血部 Division of Blood Transfusion	リハビリテーション部 Division of Rehabilitation	化学療法部 Division of Cancer Chemotherapy		
	糖尿病・内分泌内科 Diabetes and Endocrinology	耳鼻咽喉科 Otorhinolaryngology	血液浄化療法部 Division of Blood Purification	医療情報部 Division of Medical Informatics	緩和ケアセンター Palliative Care Center		
	老年内科 Geriatric Medicine	放射線診断科 Diagnostic Radiology	中央病歴部 Division of Medical Records	血液浄化療法部 Division of Blood Purification	肝疾患相談センター Liver Disease Consultation Center		
	消化器外科 Gastroenterological Surgery	放射線治療科 Radiation Oncology	周産母子センター Perinatal Medical Center	中央病歴部 Division of Medical Records	栄養管理部 Division of Nutrition Management		
	呼吸器外科 Chest Surgery	麻酔科 Anesthesiology	病理部 Division of Clinical Pathology	周産母子センター Perinatal Medical Center	腎疾患先端医療センター Center for Kidney Disease and Transplantation		
	食道外科 Esophageal Surgery	リハビリテーション科 Rehabilitation Medicine	総合診療部 General Clinical Division	臨床研究支援センター Clinical Research Promotion and Support Center	脳卒中包括医療センター Stroke Comprehensive Medical Center		
	乳腺・内分泌外科 Breast and Endocrine Surgery	腫瘍内科 Clinical Oncology	臨床工学センター Clinical Engineering Center	臨床工学センター Clinical Engineering Center	認知症医療センター Medical Center for the Major Cognitive Disorder		
	心臓血管外科 Cardiovascular Surgery	救急科 Emergency Medicine			総合診療医センター General Physician Center		
	脳神経外科 Neurosurgery	病理診断科 Clinical Pathology			がんゲノム診療センター Center for Cancer Genome Diagnosis and Treatment		
	小児外科 Pediatric Surgery	歯科口腔外科 Dentistry and Oral Surgery					
	小児科 Pediatrics	高齢者臨床検査科 Geriatric Clinical-examination					

① 歴代学部長等 Chronological Lists of Deans and Directors

医学系研究科長 Dean, Graduate School of Medicine			
氏名	Name	在任期間	Term of Office
本橋 豊	Yutaka Motohashi	平成21.4.1～平成24.3.31	April 1, 2009 ~ March 31, 2012
澤田 賢一	Kenichi Sawada	平成24.4.1～平成26.3.31	April 1, 2012 ~ March 31, 2014
伊藤 宏	Hiroshi Ito	平成26.4.1～平成29.3.31	April 1, 2014 ~ March 31, 2017
尾野 恭一	Kyoichi Ono	平成29.4.1～	April 1, 2017 ~

※平成21年度から大学院医学系研究科の部局化による。

医学部長 Deans, School of Medicine			
氏名	Name	在任期間	Term of Office
九嶋 勝司	Katsuji Kushima	昭和45.4.1～昭和51.2.22	April 1, 1970 ~ February 22, 1976
中井 健五	Kengo Nakai	昭和51.2.23～昭和55.2.22	February 23, 1976 ~ February 22, 1980
渡部 美種	Yoshitane Watabe	昭和55.2.23～昭和61.2.22	February 23, 1980 ~ February 22, 1986
加美山 茂利	Shigetoshi Kamiyama	昭和61.2.23～平成2.2.22	February 23, 1986 ~ February 22, 1990
綿貫 勤	Tsutomu Watanuki	平成2.2.23～平成6.2.22	February 23, 1990 ~ February 22, 1994
小川 哲朗	Tetsuro Ogawa	平成6.2.23～平成8.2.22	February 23, 1994 ~ February 22, 1996
正宗 研	Osamu Masamune	平成8.2.23～平成10.2.22	February 23, 1996 ~ February 22, 1998
三浦 亮	Akira Miura	平成10.2.23～平成13.2.22	February 23, 1998 ~ February 22, 2001
飯島 俊彦	Toshihiko Iijima	平成13.2.23～平成19.3.31	February 23, 2001 ~ March 31, 2007
本橋 豊	Yutaka Motohashi	平成19.4.1～平成24.3.31	April 1, 2007 ~ March 31, 2012
澤田 賢一	Kenichi Sawada	平成24.4.1～平成26.3.31	April 1, 2012 ~ March 31, 2014
伊藤 宏	Hiroshi Ito	平成26.4.1～平成29.3.31	April 1, 2014 ~ March 31, 2017
尾野 恭一	Kyoichi Ono	平成29.4.1～	April 1, 2017 ~

附属病院長 Directors, University Hospital			
氏名	Name	在任期間	Term of Office
前多 豊吉	Toyokishi Maeta	昭和46.4.1～昭和51.4.1	April 1, 1971 ~ April 1, 1976
浦山 晃	Akira Urayama	昭和51.4.2～昭和55.4.1	April 2, 1976 ~ April 1, 1980
増田 久之	Hisayuki Masuda	昭和55.4.2～昭和56.8.9	April 2, 1980 ~ August 9, 1981
金澤 知博	Tomohiro Kanazawa	昭和56.8.10～昭和60.8.9	August 10, 1981 ~ August 9, 1985
眞木 正博	Masahiro Maki	昭和60.8.10～平成元.8.9	August 10, 1985 ~ August 9, 1989
加藤 敏郎	Toshio Kato	平成元.8.10～平成3.8.9	August 10, 1989 ~ August 9, 1991
阿保 七三郎	Shichisaburo Abo	平成3.8.10～平成7.8.9	August 10, 1991 ~ August 9, 1995
小山 研二	Kenji Koyama	平成7.8.10～平成9.8.9	August 10, 1995 ~ August 9, 1997
佐藤 光三	Kozo Sato	平成9.8.10～平成13.3.31	August 10, 1997 ~ March 31, 2001
櫻木 章三	Shozo Sakuragi	平成13.4.1～平成15.3.31	April 1, 2001 ~ March 31, 2003
加藤 哲夫	Tetsuo Kato	平成15.4.1～平成19.3.31	April 1, 2003 ~ March 31, 2007
溝井 和夫	Kazuo Mizoi	平成19.4.1～平成22.3.31	April 1, 2007 ~ March 31, 2010
荻原 順一	Junichi Chihara	平成22.4.1～平成24.5.15	April 1, 2010 ~ May 15, 2012
(事務取扱) 澤田 賢一	Kenichi Sawada	平成24.5.16～平成24.6.30	May 16, 2012 ~ June 30, 2012
伊藤 宏	Hiroshi Ito	平成24.7.1～平成26.3.31	July 1, 2012 ~ March 31, 2014
羽瀨 友則	Tomonori Habuchi	平成26.4.1～平成31.3.31	April 1, 2014 ~ March 31, 2019
南谷 佳弘	Yoshihiro Minamiya	平成31.4.1～	April 1, 2019 ~



②名誉教授

Emeritus Professors

氏名 Name	在職中担当講座 Specialty	称号授与年月日 Date of Awarding
所沢剛 Takeshi Shozawa	病理学第二講座 Pathology II	平成 3.1.1 January 1, 1991
須藤恒久 Tsunehisa Suto	微生物学講座 Microbiology	平成 4.4.1 April 1, 1992
綿貫勤 Tsutomu Watanuki	病理学第一講座 Pathology I	平成 6.4.1 April 1, 1994
滝澤行雄 Yukio Takizawa	公衆衛生学講座 Public Health	平成 7.4.1 April 1, 1995
阿保七三郎 Shichisaburo Abo	外科学第二講座 Surgery II	平成 8.4.1 April 1, 1996
小川哲朗 Tetsuro Ogawa	生理学第一講座 Biochemistry I	平成 9.4.1 April 1, 1997
菱川泰夫 Yasuo Hishikawa	精神科学講座 Psychiatry	平成 10.4.1 April 1, 1998
田島陽太郎 Youtaro Tashima	生化学第二講座 Biochemistry II	平成 13.4.1 April 1, 2001
佐藤光三 Kozo Sato	整形外科学講座 Orthopedic Surgery	平成 13.4.1 April 1, 2001
吉村堅太郎 Kentaro Yoshimura	寄生虫学講座 Parasitology	平成 14.4.1 April 1, 2002
加藤哲郎 Testuro Kato	泌尿器科学講座 Urology	平成 15.4.1 April 1, 2003
櫻木章三 Shozo Sakuragi	眼科学講座 Ophthalmology	平成 15.4.1 April 1, 2003
中込治 Osamu Nakagomi	社会環境医学講座 Social Medicine	平成 15.5.1 May1, 2003
佐藤暢雄 Nobuo Sato	社会環境医学講座 Social Medicine	平成 17.4.1 April 1, 2005
伊藤正毅 Seiki Ito	内科学講座 Internal Medicine	平成 17.10.1 October 1, 2005
飯島俊彦 Toshihiko Iijima	機能制御医学講座 Physiology and Pharmacology	平成 19.4.1 April 1, 2007
河村鴻允 Koin Kawamura	機能制御医学講座 Physiology and Pharmacology	平成 19.4.1 April 1, 2007
加藤哲夫 Tetsuo Kato	外科学講座 Surgery	平成 19.4.1 April 1, 2007
高田五郎 Goro Takada	生殖発達医学講座 Reproductive and Developmental Medicine	平成 19.4.1 April 1, 2007
吉崎克明 Katsuaki Yoshizaki	基礎看護学講座 Basic Nursing	平成 20.4.1 April 1, 2008
渡會二郎 Jiro Watarai	統合医学講座 Integrated Medicine	平成 21.4.1 April 1, 2009
鈴木敏夫 Toshio Suzuki	薬剤部 Pharmacy	平成 21.4.1 April 1, 2009
稲場齊 Hitoshi Inaba	基礎理学療法学講座 Basic Physical Therapy	平成 21.4.1 April 1, 2009
増田弘毅 Hirotake Masuda	器官病態学講座 Cellular and Organ Pathology	平成 22.4.1 April 1, 2010
田中俊誠 Toshinobu Tanaka	産婦人科学講座 Obstetrics and Gynecology	平成 22.4.1 April 1, 2010
吉岡尚文 Naofumi Yoshioka	社会環境医学講座 Social Medicine	平成 24.4.1 April 1, 2012

氏名 Name	在職中担当講座 Specialty	称号授与年月日 Date of Awarding
榎本克彦 Katsuhiko Enomoto	分子病態学・腫瘍病態学講座 Department of Molecular Pathology and Tumor Pathology	平成 25.4.1 April 1, 2013
中村彰 Akira Nakamura	医科学情報学・国際交流学講座 Department of Medical Information Science and Global Issues in Medicine	平成 25.4.1 April 1, 2013
水沼秀夫 Hideo Mizunuma	基礎看護学講座 Basic Nursing	平成 25.4.1 April 1, 2013
浅沼義博 Yoshihiro Asanuma	臨床看護学講座 Department of Clinical Nursing	平成 26.4.1 April 1, 2014
多治見公高 Kimitaka Tajimi	救急・集中治療医学講座 Department of Emergency and Critical Care Medicine	平成 26.9.1 September 1, 2014
大友和夫 Kazuo Otomo	作業療法学講座 Department of Occupational Therapy	平成 27.4.1 April 1, 2015
進藤伸一 Shinichi Shindo	理学療法学講座 Department of Physical Therapy	平成 27.4.1 April 1, 2015
妹尾春樹 Haruki Seno	細胞生物学講座 Department of Cell Biology and Morphology	平成 28.4.1 April 1, 2016
石川和夫 Kazuo Isikawa	耳鼻咽喉科・頭頸部外科学講座 Department of Otorhinolaryngology Head and Neck Surgery	平成 28.4.1 April 1, 2016
湯浅孝男 Takao Yuasa	作業療法学講座 Department of Occupational Therapy	平成 28.4.1 April 1, 2016
工藤俊輔 Shunsuke Kudo	理学療法学講座 Department of Physical Therapy	平成 28.4.1 April 1, 2016
石井範子 Noriko Ishii	基礎看護学講座 Department of Basic Nursing	平成 29.4.1 April 1, 2017
阿部寛 Hiroshi Abe	形態解析学・器官構造学講座 Department of Anatomy	平成 30.4.1 April 1, 2018
塩谷隆信 Tadanobu Shioya	理学療法学講座 Department of Physical Therapy	平成 30.4.1 April 1, 2018
清水徹男 Tetsuo Shimizu	精神科学講座 Department of Neuropsychiatry	平成 30.4.1 April 1, 2018
西川俊昭 Toshiaki Nishikawa	麻酔・蘇生・疼痛管理学講座 Department of Anesthesia and Intensive Care Medicine	平成 31.4.1 April 1, 2019
眞鍋求 Motomu Manabe	皮膚科学・形成外科学講座 Department of Dermatology and Plastic Surgery	平成 31.4.1 April 1, 2019
村田勝敬 Katsuyuki Murata	環境保健学講座 Department of Environmental Health Sciences	平成 31.4.1 April 1, 2019
吉富健志 Takeshi Yoshitomi	眼科学講座 Department of Ophthalmology	平成 31.4.1 April 1, 2019
山田祐一郎 Yuichiro Yamada	内分泌・代謝・老年内科学講座 Department of Endocrinology, Diabetes and Geriatric Medicine	令和 2.4.1 April 1, 2020
平元泉 Izumi Hiramoto	母子看護学講座 Department of Maternity of Child Nursing	令和 2.4.1 April 1, 2020
河谷正仁 Masahito Kawatani	器官・統合生理学講座 Department of Neurophysiology	令和 3.4.1 April 1, 2021
島田洋一 Yoichi Shimada	整形外科学講座 Department of Orthopedic Surgery	令和 3.4.1 April 1, 2021
篠原ひとみ Hitomi Shinohara	看護学講座 Department of Nursing	令和 3.4.1 April 1, 2021
佐藤滋 Shigeru Sato	腎疾患先端医療センター Center for Kidney Disease and Transplantation	令和 3.4.1 April 1, 2021

③役職員等

Administration Staffs

令和3年4月現在 As of April, 2021

医学系研究科長・医学部長 Dean, Graduate School of Medicine and Faculty of Medicine	尾野恭一 Kyoichi Ono	副研究科長(医学専攻担当) Deputy Dean, Graduate School of Medicine (Doctoral Course in Medicine)	羽瀨友則 Tomonori Habuchi
附属病院長 Director, University Hospital	南谷佳弘 Yoshihiro Minamiya	副研究科長(保健学専攻担当),保健学専攻長・保健学科長 Deputy Dean, Graduate School of Medicine (Doctoral Course in Health Sciences) Director, Doctoral Course in Health Sciences and School of Health Sciences	安藤秀明 Hideaki Ando
附属図書館医学部分館長 Director, Medical School Library	八月朔日 泰和 Yasukazu Hozumi	研究科長補佐(医学専攻担当) Advisor to the Dean (Doctoral Course in Medicine)	高橋直人 Naoto Takahashi
テクニカルセンター長 Director, Medical Technology Center	尾野恭一 Kyoichi Ono	研究科長補佐(保健学専攻担当) Advisor to the Dean (Doctoral Course in Health Sciences)	若狭正彦 Masahiko Wakasa
副研究科長(医学専攻担当) Deputy Dean, Graduate School of Medicine (Doctoral Course in Medicine)	美作宗太郎 Sohtarō Mimasaka		

役職員・医学専攻・医学科執行役員会議 Faculty Executive Board Meeting			
研究科長, 医学専攻長・医学科長, 執行役員会議議長 Dean, Graduate School of Medicine and Faculty of Medicine, Chief Executive Officer	尾野恭一 Kyoichi Ono	医学専攻・医学科予算委員長 Director, Budget	寺田幸弘 Yukihiro Terada
附属病院長 Director, University Hospital	南谷佳弘 Yoshihiro Minamiya	医学系研究科・医学部倫理委員長 Director, Ethics	山田武千代 Takechiyo Yamada
教育研究評議会評議員, 研究科長が推薦する副研究科長, 医学専攻・医学科評価委員長 Councilor of Educational and Research Council, Deputy Dean of recommended by the Dean, Director, Evaluation	美作宗太郎 Sohtarō Mimasaka	医学専攻・医学科入試委員長 Director, Entrance exam	板東良雄 Yoshio Bando
研究科長が推薦する副研究科長 Deputy Dean of recommended by the Dean	羽瀨友則 Tomonori Habuchi	医学専攻長が指名する者 Person recommended by the Dean	柴田浩行 Hiroyuki Shibata
研究科長が推薦する研究科長補佐, 医学専攻・医学科学務委員長 Advisor to the Dean of recommended by the Dean, Director, Education	高橋直人 Naoto Takahashi	事務部長 Executive Officer (Director, Administration Department)	富田有一 Yuichi Tomita

役職員・附属病院執行部会議 Executives Meeting			
附属病院長 Director, University Hospital	南谷佳弘 Yoshihiro Minamiya	病院長補佐 University Hospital Director's Aide	中永士師明 Hajime Nakae
副病院長 Vice-Director, University Hospital	山本浩史 Hiroshi Yamamoto	病院長補佐 University Hospital Director's Aide	寺田幸弘 Yukihiro Terada
副病院長 Vice-Director, University Hospital	三島和夫 Kazuo Mishima	病院長補佐 University Hospital Director's Aide	新山幸俊 Yukitoshi Niyama
副病院長 Vice-Director, University Hospital	渡邊博之 Hiroyuki Watanabe	病院長補佐 University Hospital Director's Aide	飯島克則 Katsunori Iijima
副病院長 Vice-Director, University Hospital	小松順子 Junko Komatsu	病院長補佐 University Hospital Director's Aide	富田有一 Yuichi Tomita
病院長補佐 University Hospital Director's Aide	中山勝敏 Katsutoshi Nakayama		

大学院医学系研究科・医学専攻 Graduate School of Medicine Doctoral Course in Medicine

系 Division	講 座 Department	教 授 Professor	系 Division	講 座 Department	教 授 Professor
病態制御 医学系 Bioregulatory Medicine	形態解析学・器官構造学 Department of Anatomy	板 東 良 雄 Yoshio Bando	機能展開 医学系 Organ Function- Oriented Medicine	器官・統合生理学 Department of Neurophysiology	
	細胞生物学 Department of Cell Biology and Morphology	八月朔日 泰 和 Yasukazu Hozumi		心臓血管外科学 Department of Cardiovascular Surgery	山 本 浩 史 Hiroshi Yamamoto
	細胞生理学 Department of Cell Physiology	尾 野 恭 一 Kyoichi Ono		整形外科学 Department of Orthopedic Surgery	
	器官病態学 Department of Cellular and Organ Pathology	後 藤 明 輝 Akiteru Goto		皮膚科学・形成外科学 Department of Dermatology and Plastic Surgery	河 野 通 浩 Michihiro Kono
	分子機能学・代謝機能学 Department of Biochemistry and Metabolic Science	久 場 敬 司 Keiji Kuba		耳鼻咽喉科・頭頸部外科学 Department of Otorhinolaryngology- Head and Neck Surgery	山 田 武千代 Takechiyo Yamada
	生体防御学 Department of Immunology	石 井 聡 Satoshi Ishii		脳神経外科学 Department of Neurosurgery	清 水 宏 明 Hiroaki Shimizu
	代謝・内分泌内科学 Department of Metabolism and Endocrinology	脇 裕 典 Hironori Waki		循環器内科学 Department of Cardiovascular Medicine	渡 邊 博 之 Hiroyuki Watanabe
	総合診療・検査診断学 Department of General Medical Practice and Laboratory Diagnostic Medicine			呼吸器内科学 Department of Respiratory Medicine	中 山 勝 敏 Katsutoshi Nakayama
	麻酔・蘇生・疼痛管理学 Department of Anesthesia and Intensive Care Medicine	新 山 幸 俊 Yukitoshi Niyama		情報制御学・実験治療学 Department of Biological Informatics and Experimental Therapeutics	齋 藤 康 太 Kota Saito
	放射線医学 Department of Radiology	橋 本 学 Manabu Hashimoto		小児科学 Department of Pediatrics	高 橋 勉 Tsutomu Takahashi
	眼科学 Department of Ophthalmology	岩 瀬 剛 Takeshi Iwase		産婦人科学 Department of Obstetrics and Gynecology	寺 田 幸 弘 Yukihiro Terada
	精神科学 Department of Neuropsychiatry	三 島 和 夫 Kazuo Mishima		小児外科学 Department of Pediatric Surgery	
	微生物学 Department of Medical Biology	海老原 敬 Takashi Ebihara		法医科学 Department of Forensic Sciences	美 作 宗太郎 Sohtaro Mimasaka
	救急・集中治療医学 Department of Emergency and Critical Care Medicine	中 永 士 師明 Hajime Nakae		衛生学・公衆衛生学 Department of Environmental health science and Public Health	野 村 恭 子 Kyoko Nomura
腫瘍制御 医学系 Oncoregulatory Medicine	分子生化学 Department of Molecular Medicine and Biochemistry	田 中 正 光 Masamitsu Tanaka	社会環境 医学系 Public Health and Environmental Medicine	医学教育学 Department of Medical Education	長谷川 仁 志 Hitoshi Hasegawa
	分子病態学・腫瘍病態学 Department of Molecular Pathology and Tumor Pathology	大 森 泰 文 Yasufumi Omori		医療情報学 Department of Medical Informatics	
	消化器内科学・神経内科学 Department of Gastroenterology and Neurology	飯 島 克 則 Katsunori Iijima			
	血液・腎臓・膠原病内科学 Department of Hematology, Nephrology, and Rheumatology	高 橋 直 人 Naoto Takahashi			
	消化器外科学 Department of Gastroenterological Surgery	山 本 雄 造 Yuzo Yamamoto			
	胸部外科学 Department of Thoracic Surgery	南 谷 佳 弘 Yoshihiro Minamiya			
	腎泌尿器科学 Department of Urology	羽 淵 友 則 Tomonori Habuchi			
	臨床腫瘍学 Department of Clinical Oncology	柴 田 浩 行 Hiroyuki Shibata			
地域がん医療学 Department of Comprehensive Cancer Control	本 山 悟 Satoru Motoyama				

大学院医学系研究科・保健学専攻 Graduate School of Medicine Doctoral Course in Health Science

講 座 Department	教 授 Professor	講 座 Department	教 授 Professor
看護学 Department of Nursing	佐々木 真紀子 Makiko Sasaki	理学療法学 Department of Physical Therapy	岡田 恭 司 Kyoji Okada
	吉岡 政人 Masato Yoshioka		佐竹 将宏 Masahiro Satake
	安藤 秀明 Hideaki Ando		竹内 直行 Naoyuki Takeuchi
	伊藤 登茂子 Tomoko Ito		若狭 正彦 Masahiko Wakasa
	兒玉 英也 Hideya Kodama	作業療法学 Department of Occupational Therapy	石川 隆志 Takashi Ishikawa
	中村 順子 Yoriko Nakamura		新山 喜嗣 Yoshitsugu Niyama
	鈴木 圭子 Keiko Suzuki		吉岡 年明 Toshiaki Yoshioka
	米山 奈奈子 Nanako Yoneyama		金城 正治 Masaji Kinjo

医学部 Faculty Medicine

寄附講座 Endowed Departments	地域循環・若手医師・女性医師支援学講座 Integrated Support System for Regional Medical Care, Young Physicians and Woman Physicians	寄附講座等教員 Endowed Chair Researchers	5人
-----------------------------	--	--------------------------------------	----



保健学科棟
Building for Health Science

令和3年7月現在 As of July, 2021

診療科 Clinical Divisions		
消化器内科 Gastroenterology	科長(兼)教授 Director Professor	飯島克則 Katsunori Iijima
神経内科 Neurology	科長(兼)教授 Director Professor	飯島克則 Katsunori Iijima
循環器内科 Cardiovascular Medicine	科長(兼)教授 Director Professor	渡邊博之 Hiroyuki Watanabe
呼吸器内科 Respiratory Medicine	科長(兼)教授 Director Professor	中山勝敏 Katsutoshi Nakayama
血液内科 Hematology	科長(兼)教授 Director Professor	高橋直人 Naoto Takahashi
腎臓内科 Nephrology	科長(兼)教授 Director Professor	高橋直人 Naoto Takahashi
リウマチ科 Rheumatology	科長(兼)教授 Director Professor	高橋直人 Naoto Takahashi
糖尿病・内分泌内科 Diabetes and Endocrinology	科長(兼)教授 Director Professor	脇裕典 Hironori Waki
老年内科 Geriatric Medicine	科長(兼)教授 Director Professor	脇裕典 Hironori Waki
消化器外科 Gastroenterological Surgery	科長(兼)教授 Director Professor	山本雄造 Yuzo Yamamoto
呼吸器外科 Chest Surgery	科長(兼)教授 Director Professor	南谷佳弘 Yoshihiro Minamiya
食道外科 Esophageal Surgery	科長(兼)教授 Director Professor	南谷佳弘 Yoshihiro Minamiya
乳腺・内分泌外科 Breast and Endocrine Surgery	科長(兼)教授 Director Professor	南谷佳弘 Yoshihiro Minamiya
心臓血管外科 Cardiovascular Surgery	科長(兼)教授 Director Professor	山本浩史 Hiroshi Yamamoto
脳神経外科 Neurosurgery	科長(兼)教授 Director Professor	清水宏明 Hiroaki Shimizu
小児外科 Pediatric Surgery	科長(兼)准教授 Director Associate Professor	水野大 Masaru Mizuno
小児科 Pediatrics	科長(兼)教授 Director Professor	高橋勉 Tsutomu Takahashi
産科婦人科 Obstetrics and Gynecology	科長(兼)教授 Director Professor	寺田幸弘 Yukihiro Terada
精神科 Psychiatry	科長(兼)教授 Director Professor	三島和夫 Kazuo Mishima
整形外科 Orthopedic Surgery	科長(兼)准教授 Director Associate Professor	宮腰尚久 Naohisa Miyakoshi
皮膚科 Dermatology	科長(兼)教授 Director Professor	河野通浩 Michihiro Kono
形成外科 Plastic and Reconstructive Surgery	科長(兼)教授 Director Professor	河野通浩 Michihiro Kono
泌尿器科 Urology	科長(兼)教授 Director Professor	羽瀨友則 Tomonori Habuchi
眼科 Ophthalmology	科長(兼)教授 Director Professor	岩瀬剛 Takeshi Iwase
耳鼻咽喉科 Otorhinolaryngology	科長(兼)教授 Director Professor	山田武千代 Takechiyo Yamada
放射線診断科 Diagnostic Radiology	科長(兼)教授 Director Professor	橋本学 Manabu Hashimoto
放射線治療科 Radiation Oncology	科長(兼)教授 Director Professor	橋本学 Manabu Hashimoto
麻酔科 Anesthesiology	科長(兼)教授 Director Professor	新山幸俊 Yukitoshi Niyama
リハビリテーション科 Rehabilitation Medicine	科長(兼)准教授 Director Associate Professor	松永俊樹 Yoshiki Matsunaga
腫瘍内科 Clinical Oncology	科長(兼)教授 Director Professor	柴田浩行 Hiroyuki Shibata
救急科 Emergency Medicine	科長(兼)教授 Director Professor	中永士師明 Hajime Nakae
病理診断科 Clinical Pathology	科長(兼)准教授 Director Associate Professor	南條博 Hiroshi Nanjo
歯科口腔外科 Dentistry and Oral Surgery	科長(兼)准教授 Director Associate Professor	福田雅幸 Masayuki Fukuda
高齢者臨床検査科 Geriatric clinical-examination	科長(兼)教授 Director Professor	南谷佳弘 Yoshihiro Minamiya

中央診療施設等 Central Clinical Facilities		
中央検査部 Central Laboratory Division	部長(兼)准教授 Director Associate Professor	植木重治 Shigeharu Ueki
中央手術部 Central Operating Division	部長(兼)教授 Director Professor	山本浩史 Hiroshi Yamamoto
中央放射線部 Central Radiology Division	部長(兼)教授 Director Professor	橋本学 Manabu Hashimoto
中央材料部 Central Supplying Division	部長(兼)教授 Director Professor	中永士師明 Hajime Nakae
集中治療部 Intensive Care Unit	部長(兼)教授 Director Professor	中永士師明 Hajime Nakae
高度救命救急センター Advanced Emergency and Critical Care Center	センター長(兼)教授 Director Professor	中永士師明 Hajime Nakae
輸血部 Division of Blood Transfusion	部長(兼)教授 Director Professor	高橋直人 Naoto Takahashi
リハビリテーション部 Division of Rehabilitation	部長(兼)准教授 Director Associate Professor	松永俊樹 Toshiki Matsunaga
医療情報部 Division of Medical Informatics	部長(兼)教授 Director Professor	渡邊博之 Hiroyuki Watanabe
血液浄化療法部 Division of Blood Purification	部長(兼)教授 Director Professor	羽瀨友則 Tomonori Habuchi
中央病歴部 Division of Medical Records	部長(兼)教授 Director Professor	寺田幸弘 Yukihiro Terada
周産母子センター Perinatal Medical Center	センター長(兼)教授 Director Professor	寺田幸弘 Yukihiro Terada
病理部 Division of Clinical Pathology	部長(兼)准教授 Director Associate Professor	南條博 Hiroshi Nanjo
総合診療部 General Clinical Division	部長(兼)教授 Director Professor	南谷佳弘 Yoshihiro Minamiya
臨床研究支援センター Clinical Research Promotion and Support Center	センター長(兼)教授 Director Professor	三島和夫 Kazuo Mishima
臨床工学センター Clinical Engineering Center	センター長(兼)教授 Director Professor	新山幸俊 Yukitoshi Niyama
移植検査センター Center of Histocompatibility and Immunogenetics	センター長(兼)教授 Director Professor	高橋直人 Naoto Takahashi
総合臨床教育研修センター Center for Medical Education and Training	センター長(兼)教授 Director Professor	中山勝敏 Katsutoshi Nakayama
内視鏡・超音波センター Endoscopy and Ultrasonography Center	センター長(兼)教授 Director Professor	飯島克則 Katsunori Iijima
遺伝子医療部 Division of Genetic Counselling	部長(兼)教授 Director Professor	高橋勉 Tsutomu Takahashi
腫瘍情報センター Center for Cancer Registry and Information Services	センター長(兼)教授 Director Professor	本山悟 Satoru Motoyama
地域医療患者支援センター Center for Community Healthcare and Patient Support	センター長(兼)教授 Director Professor	飯島克則 Katsunori Iijima
化学療法部 Division of Cancer Chemotherapy	部長(兼)教授 Director Professor	柴田浩行 Hiroyuki Shibata
緩和ケアセンター Palliative Care Center	センター長(兼)教授 Director Professor	安藤秀明 Hideaki Ando
肝疾患相談センター Liver Disease Consultation Center	センター長(兼)准教授 Director Associate Professor	後藤隆 Takashi Goto
栄養管理部 Division of Nutrition Management	部長(兼)教授 Director Professor	脇裕典 Hironori Waki
腎疾患先端医療センター Center for Kidney Disease and Transplantation	センター長(兼)教授 Director Professor	羽瀨友則 Tomonori Habuchi
脳卒中包括医療センター Stroke Comprehensive Medical Center	センター長(兼)教授 Director Professor	清水宏明 Hiroaki Shimizu
認知症医療センター Medical Center for the Major Cognitive Disorder	センター長(兼)教授 Director Professor	南谷佳弘 Yoshihiro Minamiya
総合診療医センター General Physician Center	センター長(兼)教授 Director Professor	南谷佳弘 Yoshihiro Minamiya
がんゲノム診療センター Center for Cancer Genome Diagnosis and Treatment	センター長(兼)教授 Director Professor	柴田浩行 Hiroyuki Shibata

※発令上の職名を掲載。

医療安全管理部 Division of Medical Security and Patient Safety	
部長(兼)准教授 Director Associate Professor	小坂俊光 Toshimitsu Kosaka
副部長(兼)薬剤主任 Vice-Director	笹渕航平 Kohei Sasabuchi
副部長(兼)看護師長 Vice-Director	佐々木ひとみ Hitomi Sasaki

感染制御部 Division of Infection Control and Prevention	
部長(兼)准教授 Director Associate Professor	嵯峨知生 Tomoo Saga
副部長(兼)准教授 Director Associate Professor	植木重治 Shigeharu Ueki

薬剤部 Department of Pharmacy	
部長(兼)教授 Director Professor	三浦昌朋 Masatomo Miura
副薬剤部長(兼)講師 Vice-Director Lecturer	赤嶺由美子 Yumiko Akamine
副薬剤部長 Vice-Director	佐々木克也 Katsuya Sasaki
副薬剤部長 Vice-Director	加賀谷英彰 Hideaki Kagaya

事務部 Administration Department	
部長 Director	富田有一 Yuichi Tomita
総務課長 Head of General Affairs Division	大川卓男 Takuo Okawa
企画管理課長 Head of planning-Administration Division	小林一俊 Kazutoshi Kobayashi
調達課長 Head of Supplying Division	針金誠悦 Seietsu Harigane
学務課長 Head of Educational Affairs Division	佐々木繁男 Shigeo Sasaki
医事課長 Head of Medical Affairs Division	田村悟 Satoru Tamura

看護部 Division of Nursing	
部長 Director	小松順子 Junko Komatu
副部長 Vice-Director	石川ひとみ Hitomi Ishikawa
副部長 Vice-Director	山田綾子 Roko Yamada
副部長 Vice-Director	中村美央 Mio Nakamura
副部長 Vice-Director	小林禎子 Teiko Kobayashi

④職員の現員

Number of Staff

令和3年4月現在 As of April, 2021

区分 Classification	医学系研究科 Graduate School of Medicine		医学部 Faculty of Medicine	附属病院 University Hospital	
	医学専攻 Doctoral Course in Medicine	保健学専攻 Doctoral Course in Health Sciences			
教育系職員	教授 Professor	33人	16人	0人	2人
	准教授 Associate Professor	23 (1)	10	0	8 (1)
	講師 Lecturer	8	7	0	21 (2)
	助教 Research Associate	49	18	1 (5)	48 (4)
小計 Sub Total	113 (1)	51	1 ※ (5)	79 ※ (7)	
医療系職員(看護師等を除く)		0	0	0	139
医療系職員(看護師等)		0	0	0	710
事務・技術系職員 Administration officer, Technical staff		107			
合計 Total	1,200 ※ (8) ※ (5)				

※()は特任教員, ※()は寄附講座等教員でそれぞれ外数



総合臨床教育研修センター

Center for Medical Education and Training

本センターは、医学部・附属病院各分野、県内医療機関、国内外の関連教育機関との密接な連携を推進し、これからの理想的な医師・医療者育成のニーズに対応した教育・研修を展開する目的で開設されました。附属病院の全診療科と看護部・薬剤部をはじめとする各部門および医学科・保健学科の委員から構成され、卒前・卒後教育、卒後臨床研修・専門医研修、多職種連携教育(IPE: inter professional education)、生涯教育、入学前教育、教育・研修のグローバル化、ワークライフバランス支援等を積極的に推進する役割を担っていきます。特に中心となる東日本最大規模のシミュレーション教育センターでは、ハワイ大学のシミュレーションセンターや国内外の機関と連携して教育・研修の充実を図っております。このシミュレーション教育センターの活用を中心に、最前線(地域包括ケア:医師・医療者として必須の総合的な診療能力修得)から最先端(各科高度専門医療)のあらゆる領域において、卒前教育から卒後研修・生涯教育にわたってシームレスに人間力・チーム力ある優れた医師・医療者を育成することにより教育を連鎖させ、将来に向かって教育・研修レベル向上および医療の充実を推進していきます。



緊急処置ラボには次世代患者シミュレータ SimMan 3G 及び SimBaby が配置され、急変患者対応など多様なシナリオトレーニングが可能である。

Advanced patient simulators, SimMan 3G and SimBaby, located in the Emergency Procedure Lab, have a wide range of uses including Code Blue simulation.



臨床専門手技ラボには各科専門シミュレータが配置されている。The Clinical Specialist Skills Lab provides a variety of subspecialty training using high-fidelity/virtual-reality simulators.

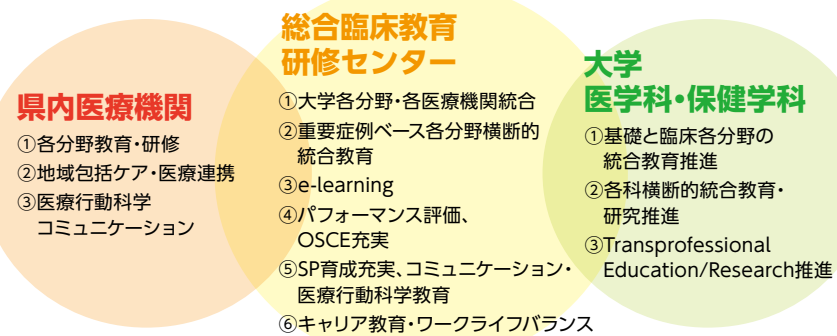


秋田大学医学部附属病院シミュレーション教育センター外観 The modern exterior of the Medical Simulation Center, Akita University Hospital.

- シミュレーション教育センター HP <http://career.hos.akita-u.ac.jp/sim/>
- 問い合わせ先 電話:018-884-6427 E-mail:career@hos.akita-u.ac.jp

卒前・卒後～多職種連携教育:総合臨床教育研修センターネットワーク

—大学(基礎・臨床)と各機関を統合して各科横断的な臨床教育実現へ—



すべての医師・医療者=教育者による教育の連鎖

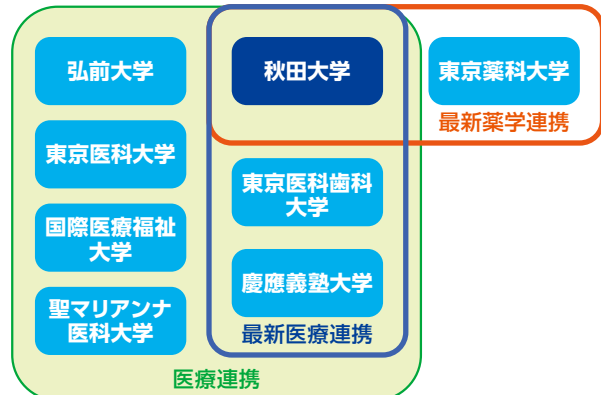
未来がん医療プロフェSSIONAL 養成プラン

Human Resource Development Plan for Cancer

2017年、文部科学省が新たに募集した「多様な新ニーズに対応する「がん専門医療人材(がんプロフェSSIONAL)養成プラン」に対して、秋田大学は前回の養成プランに引き続き、東京医科歯科大学を主幹校とする養成プランに参加することになりました。本プランでは、この他に慶應義塾大学、国際医療福祉大学、聖マリアンナ医科大学、東京医科大学、東京薬科大学、弘前大学も参加しており、合計8大学が連携することになります。このプランを契機として全国でも最も高齢化率の進行が早く、がん死亡率でもワーストの秋田県のがん医療環境、特に人材養成の観点から一層の改善を目指します。これまでの「がんプロ」事業で標準化、均てん化という目標は達成しました。

しかしながら、がん治療は止まることなく進歩しており、個別化という要素を取り込んだ「がんゲノム」、「プレシジョン・メディスン」の実践が求められております。本プランを県内のがん拠点病院、さらに医療関係の職能団体との連携事業として位置づけ、修了者が県内で主導的に活躍できるように働きかけていきます。

具体的には県内のがん拠点病院に包括的ながん治療を実践できる「腫瘍科」を開設します。また、人口の少ない秋田県だけでは希少がんを経験しづらいが、連携8大学において、レアキャンサーのレジストリーやボードミーティングを設けて集積された治療成績をレファレンスとして使用できるようにするなど枠組みを構築します。



あきた医師総合支援センター

Akita Medical Doctor Support Center

大学と県内医療機関の皆様と一体化した教育・研修体制の充実により、県内若手医師の研修を様々な観点から全力でサポートしております！平成25年4月1日「あきた医師総合支援センター」が、秋田県の委託事業として秋田大学医学部附属病院に設置されました。本センターと県、大学、県医師会、県内医療機関、各分野医療従事者の皆様、国内外の大学・医療機関との連携により、県内医師の研修体制の充実、各種専門研修プログラム、多職種連携教育の充実、男女共同参画・子育て中の女性医師・男性医師のサポート、各種研究会・シンポジウム推進活動など、本県の若手医師が安心してスキルアップを推進するためのプロジェクトが進められております。

あきた医師総合支援センターが主催・共催する講習・セミナーは小さなお子様をお連れの方にも安心して利用していただけるよう無料託児付きで開催いたします。(事前予約制ですので、できるだけ2週間前までにご確認ください。)男女を問わず子育て中の県内医師が安心して研修できる態勢が整えられておりますのでどうぞご利用ください。

- あきた医師総合支援センター HP <http://akitamd-support.com/>
- 問い合わせ先 電話:018-884-6430 E-mail:info@akitamd-support.com

内視鏡手術支援ロボット「ダヴィンチ」

da Vinci Surgical System

秋田大学医学部附属病院は、秋田県による支援のもと、内視鏡手術ロボット「da Vinci Surgical System(以下、ダヴィンチ)」を平成24年10月に導入、同12月より実際の手術を開始しています。秋田県内では初めての導入です。

ダヴィンチは、離れた場所にいる執刀医が腹部の中の立体映像を見ながら遠隔操作で手術ができ、手術を行うロボット部分とコントロールする操作部分に分かれています。ロボット部分には4本のアームがあり、そのうち3本には鉗子(かんし)やメス、残りの1本に3Dカメラが装着されており、操作台に座った執刀医は4本のアームを自分でコントロールしながら手術を進めていきます。

ダヴィンチを使用した手術のメリットは、患者さんの負担が減ること、手術の質の向上と合併症の軽減が期待できることです。鉗子(かんし)が直線的な動きしかできない従来の腹腔鏡手術に対して、ロボットのアームには、人間の手よりも可動域が広く、複雑な動きができる関節がついており、さらに手ぶれを補正する機能もついていて、より複雑で繊細な動きが可能となっています。また内視鏡の映像が立体で、かつ繊細で見やすく、周りの正常な血管や神経を傷つけずに目的の臓器や腫瘍を摘出しやすくなりました。

平成24年4月に前立腺摘出手術が保険適用になりました。秋田大学医学部附属病院では同12月から前立腺がんに対する前立腺摘出手術を行っており、さらに腎臓や膀胱へと先進医療適応を念頭に応用しています。また、ダヴィンチは全国的には子宮筋腫や子宮がん、胃がん、大腸がん、肺がんなど幅広く使用されており、本院においても手術の範囲を拡げていく予定です。

ダヴィンチを使用した手術の様子(秋田大学医学部附属病院にて) 手前が執刀医、奥が患者さんと執刀医の動きにあわせて手術鉗子を動かすロボットアーム。 An operation being performed using the da Vinci Surgical System at Akita University Hospital



大学院医学系研究科 医学教育学講座

Department of Medical Education

～ポスト新型コロナウイルス感染症時代におけるデジタル医学・医療教育の可能性～

これからの医学教育では、すべての分野の医師・医療者に必要な基本的臨床実践能力に加え、患者さん・医療者とのコミュニケーション力の質保証が必須とされます。本講座では、その目標に向かって『1年生からの日本語および英語による医療面接OSCE(客観的臨床能力試験)』など、症候・症例ベースで分野・学年を超えて統合するカリキュラム構築を、各分野指導者の皆さんとともに推進しております。2020年春からは『数名～数百名まで参加人数と場所を選ばないオンライン・シミュレーション教育』として先端シミュレーション教育とハイブリッドさせたデジタル教育の活用を開始し、日本の理想的な医師・医療者の卒前・卒後～生涯教育の充実に寄与していきたいと考えております。



医師・医療者生涯教育への応用に向けた「オンライン・シミュレーション実習」での様子
(軽症～重症病態の臨床推論～基本対応:必修胸部症状30症例180分)
"Online simulation training for medical students" applied to the continuing education of healthcare professionals.

附属病院ヘリポート

Helipad

附属病院では、文部科学省と秋田県からの財政支援を受け、平成26年3月に第二病棟南側にヘリポートを設置しました。ヘリポートは4階建て立体駐車場に21メートル四方、地上高16メートルの着陸台を整備したもので、ドクターヘリをはじめ、県警ヘリ、県防災ヘリの受け入れを行うことができます。また、立体駐車場の3,4階は備蓄倉庫、1,2階は駐車場(99台収容)として使用しております。

本院では、ドクターヘリの離着陸はこれまで、救急部から離れたグラウンドで行われておりましたが、ヘリポートの新設で救急部までの距離は100メートルと近くなり、より迅速な患者搬送が可能となりました。

本院は県内唯一の特定機能病院として高度医療の提供や、基幹災害拠点病院としての役割を担っておりますが、今回のヘリポートの設置により、地域医療の一層の充実、県全体の救急医療体制が強化され、県民の皆さんの大きな安心につながるものと思います。



運用開始に先立ち行われた運搬訓練
A flight drill being conducted prior to the opening of the helipad for use

大学院医学系研究科 総合診療・検査診断学講座

Department of General Internal Medicine and
Clinical Laboratory Medicine

平成25年7月に開設された本講座は、高度な医療に求められる医師の専門性の深化と、複眼的な視点で患者さんを捉えられる総合性の両立を命題として、その課題を解決すべく設置されました。本講座の使命は、全て医療の基礎となる診断学の向上と発展に貢献することであり、この目的は、(1)臓器横断的な症状を呈する患者の疾患と病態を的確に診断し、迅速に最適な治療や療養が受けられるような医療提供体制を構築すること、(2)専門診療科や部門と円滑な連携を取ることができる医療人を育成すること、そして(3)診断学の進歩に貢献する新しい検査技術の開発をすることです。学内の基礎・臨床講座と連携し、またプライマリケア・総合診断を研修できる学外の医療機関と連携することによって、リサーチマインドを有する総合診療専門医(家庭医療専門医)、内科専門医、専門性を有する内科医、臨床検査専門医を育成してまいります。



大学院医学系研究科 総合診療・検査診断学講座スタッフ
Faculties and staff of the Department of General Internal Medicine and Clinical Laboratory

附属病院の再開発整備を終えて

University Hospital Overall Renovation Construction Project

平成18年に着工した秋田大学医学部附属病院の再開発整備事業が、平成27年3月に完了しました。工期の予定は当初11年でしたが、秋田県の要請等を受け9年間に短縮。東日本大震災などの影響を受けたものの、3月に完了に至りました。

再開発整備事業のコンセプトは、「患者さんへの優しさ」と「病院機能の強化」です。

「患者さんへの優しさ」として、まず新病棟を増築し、入院患者さんの居住空間を広くしました。加えて既存病棟を改修することにより、個室数を増やすとともに6床室を廃止して4床室へと変更しました。また、緩和ケア外来、がん看護外来及び地域医療患者支援センター・がん相談支援センターを新たに立ち上げました。このことにより、患者さんへのサービスが向上するだけでなく、地域医療連携がよりスムーズになることが期待されます。

「病院機能の強化」として、手術室の面積を拡大するとともに、その数を8室から14室に増やしました。このことによって手術件数の増加が期待されます。また、内視鏡手術支援ロボット「ダヴィンチ」を初めとする大型の最新機器を手術室内でフルに使えるようになり、高度医療を一層推進することが可能になりました。同様に、集中治療部(ICU)も各部屋の面積を広げ、病床数を12床から16床へと増やしました。また、心血管撮影室を手術室並みにクリーン化して、ペースメーカー埋め込みなどの各種治療手技が心血管撮影室で行えるようにしました。このことにより、一刻を争う心・血管疾患への対応能力は飛躍的に向上する見込みです。

外来スペースの再編では、今後増加することが予想される移動に不自由のある患者さんの安全と利便性に心を配りました。まず、病院玄関への歩道の傾斜を緩やかにし、屋根と風よけを設けました。歩道の床には滑りにくい素材を用いています。総合待合ホールは吹き抜けになっており、明るく快適な空間になっています。ホール内には新たにエレベーターを2基設け、2階の診療科への移動を容易にしました。また、車いす対応の多目的トイレを2室用意しました。ホールの一角には院内図書室も新設しています。秋田公立美術大学の協力を得て、院内の案内看板やサインには分かりやすいユニバーサルデザインを採用しています。

今後は病院再開発と並行して整備された国内最大規模の医学部附属病院シミュレーション教育センターと連携し、再開発後の病院において学生、研修医、専門医等の人材育成が一層強化されることが期待されます。



新しくなった中央手術部(手術室)
Central Operating Division



医学部附属病院総合待合ホール
Lounge hole

①医学部学生定員及び現員 Undergraduate Student Enrollment

令和3年4月1日現在 As of April, 2021

医学科							
区分 Classification	1年 1st year	2年 2nd year	3年 3rd year	4年 4th year	5年 5th year	6年 6th year	合計 Total
定員 Enrollment	124 人	129 人 {5}	129 人 {5}	129 人 {5}	129 人 {5}	129 人 {5}	767 人 {25}
現員 Present Number	129 (49)	130 (46) {5(1)}	138 (49) {5(3)}	128 (49) {5(3)}	128 (48) {5(1)}	120 (47) {4(0)}	773 (288) {24(8)}

()内は女子で内数を示す。Figures in parentheses indicate the number of female students.
{ }内は学士編入学生で内数を示す。Figures in curly brackets indicate the number who entered the program as students.

保健学科					
区分 Classification	1年 1st year	2年 2nd year	3年 3rd year	4年 4th year	合計 Total
定員 Enrollment	106 人	106 人	120 人 {14}	120 人 {14}	452 人 {28}
現員 Present Number	107 (89)	108 (83)	109 (91) {0(0)}	109 (84) {0(0)}	434 (347) {0(0)}

()内は女子で内数を示す。Figures in parentheses indicate the number of female students.
{ }内は3年次編入学生で内数を示す。Figures in curly brackets indicate the number who entered the program as 3rd year students

②医学部学生入学状況 Applicants and Entrants for the School of Medicine

医学科					
入学年度 Year of Enrollment	平成29年度 2017	平成30年度 2018	平成31年度 2019	令和2年度 2020	令和3年度 2021
定員 Freshman Enrollment Limit	129 人 {5}	129 人 {5}	129 人 {5}	129 人 {5}	129 人 {5}
志願者数 Applicant	839 {97}	1004 {102}	867 {115}	836 {138}	836 {126}
入学者数 Entrant	128(48) {4(0)}	129(49) {5(1)}	130(43) {5(3)}	129(51) {5(3)}	129(49) {5(1)}

()内は女子で内数を示す。Figures in parentheses indicate the number of female students.
{ }内は学士編入学生で内数を示す。Figures in curly brackets indicate the number who entered the program as students.

保健学科					
入学年度 Year of Enrollment	平成29年度 2017	平成30年度 2018	平成31年度 2019	令和2年度 2020	令和3年度 2021
定員 Freshman Enrollment Limit	120 人 {14}	120 人 {14}	120 人 {14}	120 人 {14}	120 人 {14}
志願者数 Applicant	522 {16}	728 {18}	474 {5}	433 {0}	260 {1}
入学者数 Entrant	121(97) {4(4)}	114(88) {5(4)}	111(91) {3(2)}	107(84) {0(0)}	107(89) {0(0)}

()内は女子で内数を示す。Figures in parentheses indicate the number of female students.
{ }内は3年次編入学生で内数を示す。Figures in curly brackets indicate the number who entered the program as 3rd year students

③医学部年度別卒業生数 Number of Graduates from the School of Medicine

医学科					
卒業年度 Year of graduation	平成28年度 2016	平成29年度 2017	平成30年度 2018	平成31年度 2019	令和2年度 2020
男 Male	70 人	80 人	70 人	67 人	73 人
女 Female	56	51	53	52	55
合計 Total	126	131	123	119	128

保健学科					
卒業年度 Year of graduation	平成28年度 2016	平成29年度 2017	平成30年度 2018	平成31年度 2019	令和2年度 2020
男 Male	21 人	26 人	25 人	26 人	26 人
女 Female	87	86	83	85	100
合計 Total	108	112	108	111	126

④医学部地区別卒業生数 Regional Distribution of Graduates

医学科															合計 Total
年度 Year	北海道 Hokkaido	秋田 Akita	青森 Aomori	岩手 Iwate	宮城 Miyagi	山形 Yamagata	福島 Fukushima	関東 Kanto	中部 Chubu	近畿 Kinki	中国 Chugoku	四国 Shikoku	九州・沖縄 Kyusyu/Okinawa	その他 Other	
平成28年度 2016	4(2)	31(16)	1(1)	6(2)	1(1)	5(1)	2(0)	45(22)	24(8)	4(2)	0(0)	1(1)	1(0)	1(0)	126(56)
平成29年度 2017	4(0)	26(13)	2(2)	7(4)	9(5)	2(2)	0(0)	58(21)	17(3)	3(1)	1(0)	0(0)	2(0)	0(0)	131(51)
平成30年度 2018	1(0)	33(13)	3(1)	8(4)	3(0)	3(2)	1(0)	51(27)	16(5)	2(0)	0(0)	1(0)	1(1)	0(0)	123(53)
平成31年度 2019	2(0)	41(16)	1(1)	3(2)	3(1)	4(2)	3(3)	41(21)	16(5)	0(0)	2(0)	0(0)	3(1)	0(0)	119(52)
令和2年度 2020	1(1)	34(14)	3(0)	13(2)	7(2)	4(2)	0(0)	50(28)	11(6)	2(0)	1(0)	0(0)	2(0)	0(0)	128(55)

()内は女子で内数を示す。Figures in parentheses indicate the number of female students.

保健学科															合計 Total
年度 Year	北海道 Hokkaido	秋田 Akita	青森 Aomori	岩手 Iwate	宮城 Miyagi	山形 Yamagata	福島 Fukushima	関東 Kanto	中部 Chubu	近畿 Kinki	中国 Chugoku	四国 Shikoku	九州・沖縄 Kyusyu/Okinawa	その他 Other	
平成28年度 2016	10(6)	57(46)	9(6)	9(9)	5(5)	7(6)	2(2)	3(3)	3(2)	2(1)	0(0)	1(1)	0(0)	0(0)	108(87)
平成29年度 2017	11(6)	48(40)	6(5)	17(13)	4(3)	5(4)	1(1)	9(7)	8(5)	3(2)	0(0)	0(0)	0(0)	0(0)	112(86)
平成30年度 2018	2(1)	55(41)	3(3)	13(12)	3(3)	3(3)	2(2)	12(9)	11(8)	0(0)	1(1)	0(0)	1(0)	2(0)	108(83)
平成31年度 2019	7(4)	64(49)	5(4)	11(10)	4(3)	3(3)	0(0)	12(8)	3(3)	0(0)	0(0)	1(0)	1(1)	0(0)	111(85)
令和2年度 2020	5(3)	70(56)	2(2)	11(10)	6(5)	3(2)	1(1)	20(14)	6(5)	0(0)	0(0)	0(0)	2(2)	0(0)	126(100)

()内は女子で内数を示す。Figures in parentheses indicate the number of female students.

⑤大学院医学系研究科学生定員及び現員

Graduate Student Enrollment 令和3年4月1日現在 As of April, 2021

修士課程						
専攻課程 Course	定員 Enrollment		現員 Present Number			合計 Total
	入学定員 Freshman Enrollment Limit	収容定員 All Graduate Admission Limit	1年 1st year	2年 2nd year		
医科学 Medical Science	5人	10人	2(0)人	0(0)人		2(0)人

()内は女子で内数を示す。Figures in parentheses indicate the number of female students.

博士前期課程

専攻課程 Course	定員 Enrollment		現員 Present Number			合計 Total
	入学定員 Freshman Enrollment Limit	収容定員 All Graduate Admission Limit	1年 1st year	2年 2nd year		
保健学 Health Science	12人	24人	12(3)人	24(15)人		36(18)人

()内は女子で内数を示す。Figures in parentheses indicate the number of female students.

博士後期課程

専攻課程 Course	定員 Enrollment		現員 Present Number			合計 Total
	入学定員 Freshman Enrollment Limit	収容定員 All Graduate Admission Limit	1年 1st year	2年 2nd year	3年 3rd year	
保健学 Health Science	3人	9人	4(2)人	2(0)人	6(3)人	12(5)人

()内は女子で内数を示す。Figures in parentheses indicate the number of female students.

博士課程

専攻課程 Course	定員 Enrollment		現員 Present Number				合計 Total
	入学定員 Freshman Enrollment Limit	収容定員 All Graduate Admission Limit	1年 1st year	2年 2nd year	3年 3rd year	4年 4th year	
医学 Medical	30人	120人	35(9)人	33(8)人	33(12)人	73(27)人	174(56)人

()内は女子で内数を示す。Figures in parentheses indicate the number of female students.

⑥大学院医学系研究科修了者数

Number of Graduates from the Graduate School of Medicine

区分 Classification	平成28年度 2016	平成29年度 2017	平成30年度 2018	平成31年度 2019	令和2年度 2020
修士課程(医科学専攻) A Master Course of Medical Sciences	1(1)人	2(2)人	1(0)人	2(2)人	0(0)人
博士前期課程(保健学専攻) Master Course of Health Sciences	11(6)	10(4)	12(7)	9(6)	8(2)
博士課程(医学研究科) A Doctoral Course for Medicine	—	—	—	—	—
博士課程(医学専攻) A Doctoral Course for Medicine	27(5)	35(7)	28(5)	20(3)	20(6)
博士後期課程(保健学専攻) Doctor Program in Health Sciences	5(4)	3(0)	4(3)	4(2)	2(0)

()内は女子で内数を示す。Figures in parentheses indicate the number of female students.

医学研究科は医学系研究科へ改組前の課程で専攻名は省略。Figures in Parentheses indicate the number of female of students.

⑦学位授与者数

Doctorate Conferred

区分 Classification	平成28年度 2016	平成29年度 2017	平成30年度 2018	平成31年度 2019	令和2年度 2020	累計 Total
博士(医学) the doctorate in Medical Science						
課程博士 Graduates from Graduate School	27(5)人	35(7)人	28(5)人	20(3)人	20(6)人	1,046(201)人
論文博士 Granted by Merit Thesis	0(0)	2(1)	4(0)	3(2)	5(2)	615(66)
合計 Total	27(5)	37(8)	32(5)	23(5)	25(8)	1,661(267)
博士(保健学) Doctor of Health Science	5(4)	3(0)	4(3)	4(2)	2(0)	35(17)
修士(医科学) Master of Medical Science	1(1)	2(2)	1(0)	2(2)	0(0)	29(6)
修士(看護学) Master of Nursing	7(6)	4(2)	7(6)	5(4)	2(2)	76(68)
修士(リハビリテーション科学) Master of Rehabilitation Sciences	4(0)	6(2)	5(1)	4(2)	6(0)	81(26)

()内は女子で内数を示す。Figures in parentheses indicate the number of female students.

医学研究科は医学系研究科へ改組前の課程で専攻名は省略。Figures in Parentheses indicate the number of female of students.

①系統解剖 Systematical Anatomy

区分 Classification	平成28年度 2016	平成29年度 2017	平成30年度 2018	平成31年度 2019	令和2年度 2020
収集体数 No. of Cadavers Collected	31 体	33 体	30 体	30 体	26 体
返却数 No. of Cadavers Returned	0	0	0	0	0
収集計 Total No. of Cadavers Collected	31	33	30	30	26
実習体 No. of Cadavers Used	40	38	42	43	41
翌年度繰越 Carry-Over	129	124	112	119	86
遺体1体当たり学生数 No. of Students per Cadaver	4 人	4 人	4 人	4 人	4 人

①病理解剖 Autopsy

区分 Classification	平成28年度 2016	平成29年度 2017	平成30年度 2018	令和元年度 2019	令和2年度 2020
病理解剖件数 No. of Autopsy	23 件	38 件	23 件	15 件	18 件

②病理検査件数 Number of Cases of Surgical Pathology

令和2年4月 April 2020	5月 May	6月 June	7月 July	8月 August	9月 September	10月 October	11月 November	12月 December	令和3年1月 January 2021	2月 February	3月 March	計 Total
1,138 件	930 件	1,220 件	1,203 件	1,137 件	1,162 件	1,309 件	1,151 件	1,188 件	999 件	956 件	1,337 件	13,730 件



医学部霊堂
The Akita University School of Medicine Charnel House

①蔵書構成 Holdings

令和3年4月1日現在 As of April 1, 2021

区分 Classification	和書 Japanese	洋書 Foreign	合計 Total
図書 Books	56,626	56,798 冊	113,424 冊
雑誌 Journals	種類数 Kinds of Journals	2,159 種	3,951 種
	年間受入種類数 Annual Accession	33 種	362 種
電子ジャーナル Online Journals	1,490 種	6,435 種	7,925 種

②入館者数 Number of Visitors

年度 Year	開館日数 Days Opened	入館者数 Number of Visitors	1日平均 Visitors / Day
平成28年度 2016	338 日	110,823 日	327.9 人
平成29年度 2017	337	101,696	301.8
平成30年度 2018	335	97,569	291.2
令和元年度 2019	339	80,171	236.5
令和2年度 2020	202	5,305	26.3



グループ学習室 Group Study Room



コモンズ Commons



閲覧室 Reading Room



医学図書館 Medical Library



ブラウジングコーナー Browsing Corner



オープンスペース Open Space

① 病院案内図 Guide to Floors

令和3年4月1日現在 As of April 1, 2021

	第一病棟	第二病棟
8F	整形外科 神経内科	血液内科 腎臓内科 リウマチ科
7F	眼科 呼吸器外科 乳腺・内分泌外科	呼吸器内科 耳鼻咽喉科
6F	消化器外科 食道外科	消化器内科 腫瘍内科
5F	小児科 小児外科 新生児集中治療管理室 (NICU) 回復期治療室 (GCU)	産科 婦人科 周産母子センター 糖尿病・内分泌内科 老年内科
4F	脳神経外科 皮膚科 形成外科 臨床研究支援センター ひまわり学級 けやき学級	循環器内科 心血管外科
3F	集中治療部 (ICU) 中央手術部	精神科
2F	血液浄化療法部 感染制御部 輸血部	泌尿器科 糖尿病・内分泌内科 老年内科
1F	放射線診断科 放射線治療科 歯科口腔外科 麻酔科 救急科 理容室	高度救命救急センター 救急外来 内視鏡・超音波センター 心大血管リハビリテーション室 検査室
B1	医療情報部 医療情報室 放射線治療センター 中央材料部 SPDセンター	臨床工学センター

② 診療科別病床数 Number of Beds for Each Clinical Division

令和3年4月1日現在 As of April 1, 2021

区分 Classification	第一病棟 Wing No.1								第二病棟 Wing No.2								高度感染症 ユニット棟	合計 Total
	1階 1st Fl	3階 3rd Fl	4階 4th Fl	5階 5th Fl	6階 6th Fl	7階 7th Fl	8階 8th Fl	2階 2nd Fl	3階 3rd Fl	4階 4th Fl	5階 5th Fl	6階 6th Fl	7階 7th Fl	8階 8th Fl	1階 1st Fl			
消化器内科 Gastroenterology												37				37		
神経内科 Neurology							8									8		
循環器内科 Cardiovascular Medicine										25						25		
呼吸器内科 Respiratory Medicine													15			15		
血液内科 Hematology																		
腎臓内科 Nephrology															42	42		
リウマチ科 Rheumatology																		
糖尿病・内分泌内科 Diabetes and Endocrinology									7		6					13		
老年内科 Geriatric Medicine																		
消化器外科 Gastroenterological Surgery						28										28		
呼吸器外科 Chest Surgery							12									12		
食道外科 Esophageal Surgery						18										18		
乳腺・内分泌外科 Breast and Endocrinologic Surgery							6									6		
心臓血管外科 Cardiovascular Surgery										25						25		
脳神経外科 Neurosurgery				28												28		
小児外科 Pediatric Surgery					6											6		
小児科 Pediatrics					19											19		
産科 Obstetrics											37					37		
婦人科 Gynecology																		
精神科 Psychiatry									36							36		
整形外科 Orthopedic Surgery							38									38		
皮膚科・形成外科 Dermatology, Plastic and Reconstructive Surgery				16												16		
泌尿器科 Urology									36							36		
眼科 Ophthalmology							25									25		
耳鼻咽喉科 Otorhinolaryngology													34			34		
放射線診断科 Diagnostic Radiology	10															10		
放射線治療科 Radiation Oncology																		
麻酔科・救急科 Anesthesiology and Emergency Medicine	5															5		
リハビリテーション科 Rehabilitation Medicine																0		
腫瘍内科 Clinical Oncology												10				10		
歯科口腔外科 Dentistry and Oral Surgery	10															10		
共通 Common Ward	2		5	5	2	12	3	4	0	2	3	5	2	4		49		
ICU		16														16		
NICU				6												6		
GCU				3												3		
合計 Total	27	16	49	39	48	55	49	47	36	52	46	52	51	46	2	615		

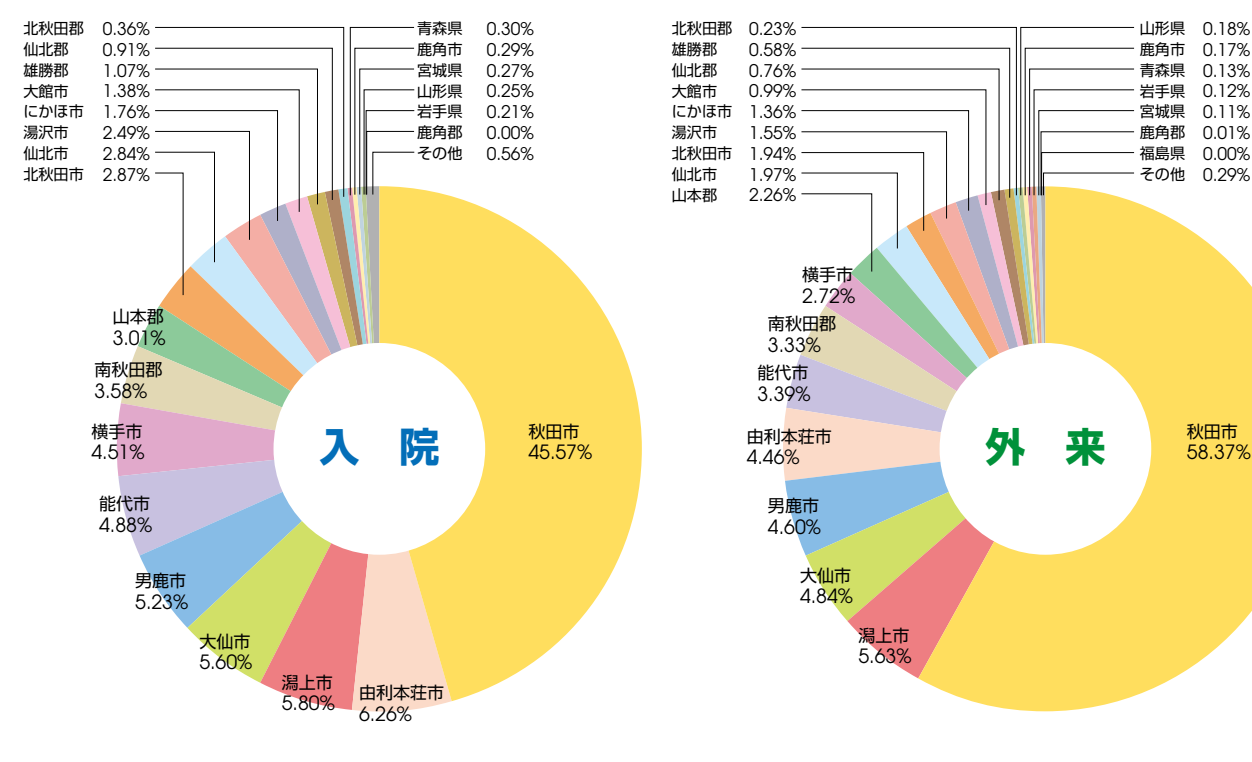
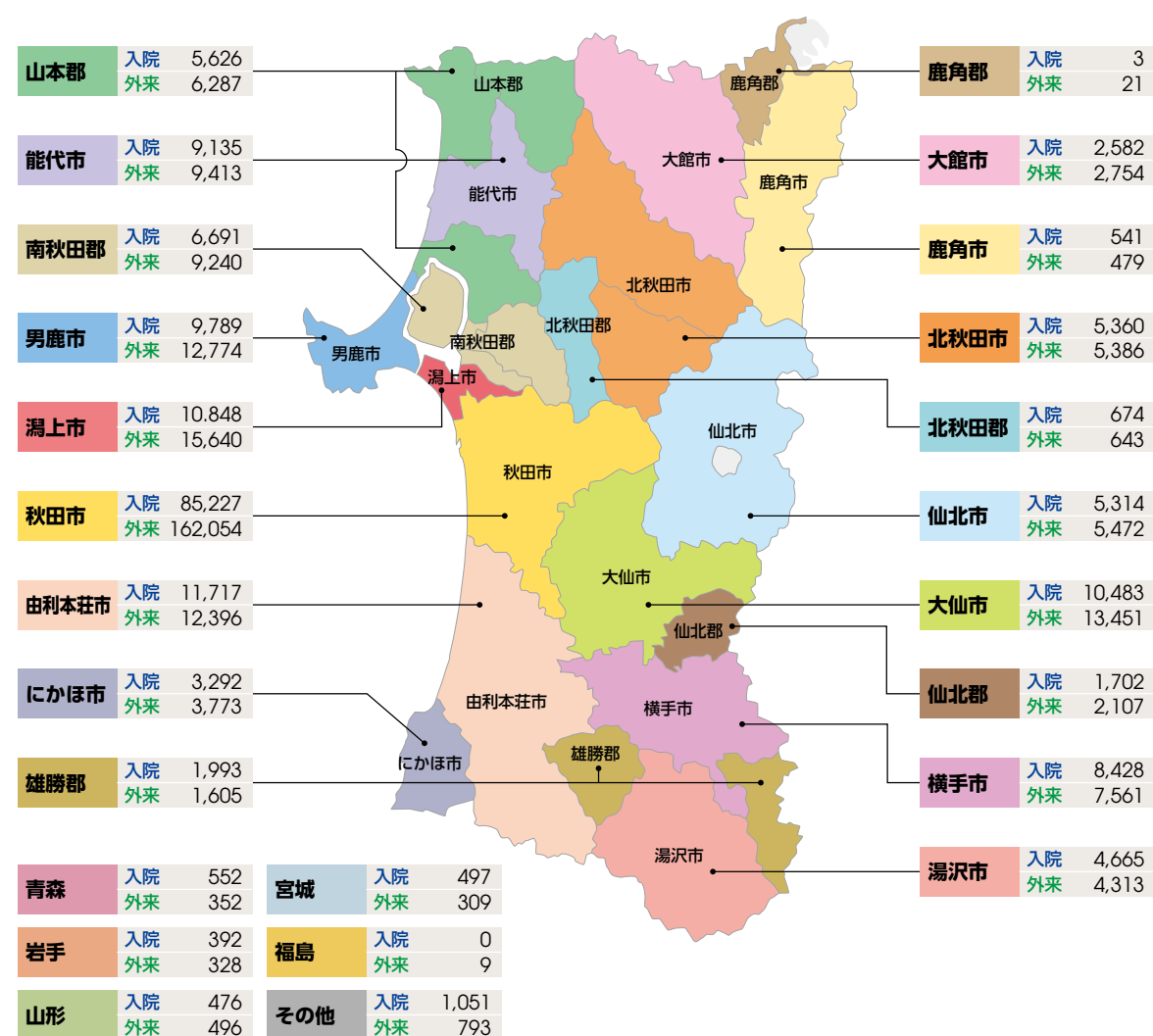
③診療科別入院及び外来患者数

Number of Inpatients and Outpatients at Each Clinical Division 令和2年度 2020

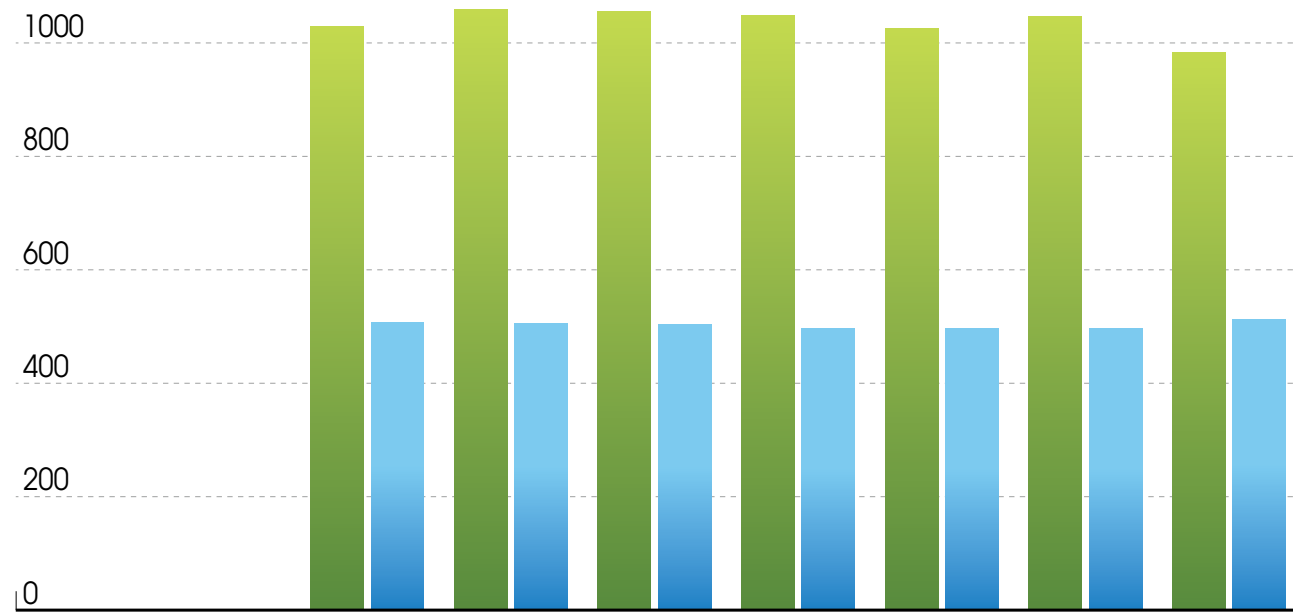
区分 Classification	入院 Inpatients		外来 Outpatients	
	延患者数 Total Number	一日当平均患者数 No.per day	延患者数 Total Number	一日当平均患者数 No.per day
消化器内科 Gastroenterology	12,422 人	34 人	16,324 人	67 人
神経内科 Neurology	1,985	5	5,211	21
循環器内科 Cardiovascular Medicine	9,688	27	12,244	50
呼吸器内科 Respiratory Medicine	5,970	16	4,882	20
血液内科 Hematology	11,027	30	6,005	25
腎臓内科 Nephrology	661	2	1,823	8
リウマチ科 Rheumatology	1,304	4	5,430	22
糖尿病・内分泌内科 Diabetes and Endocrinology	4,190	12	14,458	60
老年内科 Geriatric Medicine	0	0	0	0
消化器外科 Gastroenterological Surgery	8,545	23	3,830	16
呼吸器外科 Chest Surgery	5,010	14	2,853	12
食道外科 Esophageal Surgery	7,192	20	2,165	9
乳腺・内分泌外科 Breast and Endocrinologic Surgery	1,801	5	6,314	26
心血管外科 Cardiovascular Surgery	11,340	31	1,659	7
脳神経外科 Neurosurgery	10,377	28	7,406	30
小児外科 Pediatric Surgery	1,152	3	1,527	6
小児科 Pediatrics	7,358	20	7,706	32
産科 Obstetrics	4,653	13	4,127	17
婦人科 Gynecology	6,629	18	12,951	53
精神科 Psychiatry	8,939	25	12,582	52
整形外科 Orthopedic Surgery	13,413	37	15,241	63
皮膚科 Dermatology	5,267	14	16,992	70
形成外科 Plastic and Reconstructive Surgery	0	0	800	3
泌尿器科 Urology	15,077	41	16,089	66
眼科 Ophthalmology	9,696	27	19,154	79
耳鼻咽喉科 Otorhinolaryngology	11,942	33	12,218	50
放射線診断科 Diagnostic Radiology	226	1	1,101	5
放射線治療科 Radiation Oncology	1,677	5	5,282	22
麻酔科 Anesthesiology	0	0	1,088	5
リハビリテーション科 Rehabilitation Medicine	0	0	0	0
腫瘍内科 Clinical Oncology	3,933	11	2,645	11
救急科 Emergency Medicine	1,871	5	2,096	9
病理診断科 Clinical Pathology	0	0	0	0
歯科口腔外科 Dentistry and Oral Surgery	3,662	10	13,456	55
高齢者臨床検査科 Geriatric clinical-examination	0	0	202	1
合計 Total	187,007	514	235,861	972

④地域別入院及び外来患者数

Distribution of Inpatients and Outpatients by Area 令和2年度 2020



⑤年度別1日平均患者数 Mean Number of Patients per day



区分 Classification	平成26年度 2014	平成27年度 2015	平成28年度 2016	平成29年度 2017	平成30年度 2018	令和元年度 2019	令和2年度 2020
外来患者数 Number of Outpatients	1,029 人	1,059 人	1,056 人	1,048 人	1,026 人	1,046 人	983 人
入院患者数 Number of Inpatients	507	506	503	497	497	497	512

⑥中央検査部臨床検査件数 Number of Cases of Central Laboratory

令和2年度 2020

	一般 General Survey	血液 Hematology	臨床化学・免疫 Clinical Chemistry	細菌 Bacteriology	生理 Physiological examination	合計 Total
令和2年4月 April 2020	10,645 件	34,486 件	197,592 件	1,596 件	1,975 件	246,294 件
5月 May	9,218	30,552	175,684	1,535	1,590	218,579
6月 June	11,140	34,453	207,816	1,995	2,081	257,485
7月 July	11,826	37,424	215,995	1,926	2,144	269,315
8月 August	10,525	33,970	196,368	1,701	1,988	244,552
9月 September	10,834	34,091	202,215	1,732	2,035	250,907
10月 October	10,932	36,129	218,609	1,974	2,221	269,865
11月 November	10,500	35,167	198,397	1,972	1,966	248,002
12月 December	11,146	36,559	214,190	1,874	2,015	265,784
3年1月 January 2021	10,017	34,460	191,638	2,370	1,908	240,393
2月 February	9,739	33,022	185,138	2,325	1,725	231,949
3月 March	12,218	38,647	221,351	2,481	2,202	276,899
合計 Total	128,740	418,960	2,424,993	23,481	23,850	3,020,024

⑦手術件数及び麻酔件数 Number of Surgery and Anesthetic Cases

令和2年度 2020

区分 Classification	手術件数 Surgery Cases								麻酔件数 Anesthetic Cases		
	0~999点 件	1000~2999点 件	3000~4999点 件	5000~9999点 件	10000~14999点 件	15000~19999点 件	20000点以上 件	計 Total	0~999点 件	1000点以上 件	計 Total
消化器内科 Gastroenterology	6	3	97	285	258	165	208	1,022	7	13	20
神経内科 Neurology	3	1	3	1	0	0	3	11	80	3	83
循環器内科 Cardiovascular Medicine	3	137	267	68	14	28	325	842	59	24	83
呼吸器内科 Respiratory Medicine	0	5	0	4	4	3	2	18	5	1	6
血液内科 Hematology	3	12	2	2	5	8	1	33	8	6	14
腎臓内科 Nephrology	0	1	0	0	2	0	0	3	3	0	3
リウマチ科 Rheumatology	0	1	1	0	2	0	0	4	3	0	3
糖尿病・内分泌内科 Diabetes and Endocrinology	1	3	0	2	2	4	0	12	3	0	3
老年内科 Geriatric Medicine	0	0	0	0	0	0	0	0	0	0	0
消化器外科 Gastroenterological Surgery	35	21	6	44	56	38	237	437	281	366	647
呼吸器外科 Chest Surgery	3	0	1	4	3	6	168	185	604	499	1,103
食道外科 Esophageal Surgery	58	9	8	13	16	4	64	172	390	189	579
乳腺・内分泌外科 Breast and Endocrinologic Surgery	10	24	10	21	7	9	87	168	6	110	116
心臓血管外科 Cardiovascular Surgery	25	94	212	66	20	6	557	980	29	822	851
脳神経外科 Neurosurgery	33	9	44	2	12	14	217	331	70	252	322
小児外科 Pediatric Surgery	3	4	12	46	17	4	23	109	47	116	163
小児科 Pediatrics	3	16	0	3	1	2	3	28	263	11	274
産科 Obstetrics	3	130	19	23	0	2	90	267	333	69	402
婦人科 Gynecology	1	38	129	0	8	30	309	515	505	516	1,021
精神科 Psychiatry	2	2	0	0	0	0	0	4	2	0	2
整形外科 Orthopedic Surgery	31	26	45	51	84	179	837	1,253	1,116	699	1,815
皮膚科 Dermatology	56	157	123	48	226	6	46	662	226	114	340
形成外科 Plastic and Reconstructive Surgery	12	41	31	6	0	0	0	90	3	0	0
泌尿器科 Urology	28	45	79	39	261	25	259	736	655	605	1,260
眼科 Ophthalmology	28	114	19	96	963	280	816	2,316	1,398	41	1,439
耳鼻咽喉科 Otorhinolaryngology	27	108	74	69	35	14	300	627	57	345	402
放射線診断科 Diagnostic Radiology	0	0	0	0	0	20	1	21	1	0	0
放射線治療科 Radiation Oncology	0	0	9	4	2	2	0	17	9	1	10
麻酔科 Anesthesiology	0	0	0	0	0	0	0	0	767	0	767
リハビリテーション科 Rehabilitation Medicine	0	0	0	0	0	0	0	0	0	0	0
腫瘍内科 Clinical Oncology	2	5	24	3	6	53	1	94	2	0	2
救急科 Emergency Medicine	60	15	32	9	14	6	32	168	13	49	62
歯科口腔外科 Dentistry and Oral Surgery	2,745	1,267	16	12	24	10	93	4,167	1,929	182	2,111
病理診断科 Clinical Pathology	0	0	0	0	0	0	0	0	0	0	0
高齢者臨床検査科 Geriatric clinical-examination	0	0	0	0	0	0	0	0	0	0	0
合計 Total	3,181	2,288	1,263	921	2,042	918	4,679	15,292	8,874	5,033	13,903

⑧処方枚数, 件数 Prescriptions and Related Data

令和2年度 2020

区分 Classification	枚数 Prescription	件数 Cases	品目数 Medicines	薬剤 Doses	院外処方枚数 Legal Prescription	
調剤薬 Dispensed Drugs	入院 Inpatients	110,554 枚	248,899 件	261,890 件	1,478,639 件	— 枚
	外来 Outpatients	8,728	25,741	28,386	486,588	133,986
	合計 Total	119,282	274,640	290,276	1,965,227	133,986
注射薬 Injections	入院 Inpatients	166,488	568,781	831,824	1,912,240	—
	外来 Outpatients	21,785	29,066	33,737	42,547	—
	合計 Total	188,273	597,847	865,561	1,954,787	—

⑨分娩件数 Number of Delivery Cases

令和2年度 2020

区分 Classification	件数 Cases
経膈分娩 Normal Vaginal delivery	175 件
吸引/鉗子分娩 Vacuum extraction/Forceps delivery	53 件
予定帝王切開 Elective cesarean section	51 件
緊急帝王切開 Emergent cesarean section	34 件
その他(骨盤位など) others	0 件
合計 Total	313 件

(うち死産 1件)
Included stillbirth

⑩X線撮影, CT, MRI, 核医学検査及び放射線治療件数

Number of X-ray Photography, CT, MRI, Nuclear Medicine and Radiotherapy Cases

令和2年度 2020

区分 Classification	入院件数 Inpatients Cases	外来件数 Outpatients Cases	合計件数 Total
一般撮影(単純) X-ray Photography	38,254 件	30,037 件	68,291 件
一般撮影(造影) X-ray Fluoroscopy	2,445	498	2,943
血管造影検査 Angiography	583	0	583
心臓カテーテル検査 Cardiac Catheterization	701	0	701
X線CT検査 X-ray Computed Tomography	5,449	13,322	18,771
MRI検査 Magnetic Resonance Imaging	2,228	5,494	7,722
核医学検査(in-vivo) Nuclear Medicine (in-vivo)	462	781	1,243
PET-CT検査 Positron Emission Tomography	7	1,467	1,474
放射線治療 Radiotherapy	9,430	4,218	13,648
放射線治療計画 Radiotherapy Planing	722	192	914
合計件数 Total	60,281	56,009	116,290

⑪医療機関の承認・指定・届出等の状況

Legal Authorization of Medical Service

令和3年4月1日現在 As of April 1, 2021

病院開設承認等 Authorization of Medical Services	
区分	承認年月日
医療法による病院開設承認	昭和 51年 9月 1日
医療法による特定機能病院の名称の使用承認	平成 6年 1月 1日
法令による医療機関の指定等 Authorized Medical Functions	
区分	指定等年月日
健康保険法による特定承認保険医療機関	平成 5年 5月 1日
国民健康保険法による特定承認療養取扱機関	平成 5年 5月 1日
消防法による救急医療(三次救急医療機関)	昭和 62年 1月 1日
生活保護法による医療機関	昭和 46年 4月 1日
障害者自立支援法による指定自立支援医療機関	平成 18年 4月 1日
感染症法による医療機関	昭和 46年 4月 1日
労働者災害補償保険法による医療機関	昭和 46年 4月 1日
原子爆弾被爆者に対する援護に関する法律による医療機関(一般医療・認定医療・健康診断)	昭和 46年 4月 1日
母子健康法(妊娠乳児健康診断・養育医療)	昭和 46年 4月 1日
老人福祉法	昭和 47年 4月 1日
精神保健福祉法による医療機関	昭和 46年 4月 1日
戦傷病者特別援護法による医療機関	昭和 61年 10月 1日
臨床研修指定病院(外国医師・外国歯科医師)	昭和 63年 3月 29日
災害拠点病院(基幹災害医療センター)	平成 9年 1月 23日
都道府県がん診療連携拠点病院	平成 19年 1月 31日
都道府県肝疾患診療連携拠点病院	平成 20年 7月 31日
地域周産期母子医療センター	平成 26年 3月 24日
エイズ治療中核拠点病院	平成 27年 6月 1日
第一種感染症指定医療機関	平成 29年 4月 1日
がんゲノム医療連携病院	平成 30年 4月 1日
高度救命救急センター	令和 3年 4月 1日

健康保険法による各種基準の届出等
Authorization of medical standards in accordance with National Health Insurance

A. 入院基本料			
区分			算定開始年月日
特定機能病院入院基本料	一般病棟(対象:11病棟) (初回対象:13病棟)	7:1入院基本料	令和 3年 4月 1日 (初回平成20年6月1日)
	精神病棟	10:1入院基本料	平成 28年 12月 1日 (初回平成22年4月1日)
B. 入院時食事療養の基準			
区分			算定開始年月日
入院時食事療養(I)・入院時生活療養(I)			平成 21年 10月 1日
食堂加算(第一病棟5階,第二病棟7階を除く)			平成 21年 10月 1日
C. 厚生労働大臣の定める施設基準			
区分			算定開始年月日
地域歯科診療支援病院歯科初診料			平成 22年 4月 1日
歯科外来診療環境体制加算2			平成 20年 12月 1日
歯科診療特別対応連携加算			平成 22年 4月 1日
救急医療管理加算			令和 2年 4月 1日
超急性期脳卒中加算			平成 29年 9月 1日
診療録管理体制加算2			平成 13年 4月 1日
医師事務作業補助体制加算1(25:1)			令和 3年 3月 1日
急性期看護補助体制加算(50:1)			平成 31年 2月 1日
看護職員夜間配置加算1(12:1のイ)			平成 28年 11月 1日
療養環境加算			令和 3年 4月 1日
重症者等療養環境特別加算			令和 元年 10月 1日
無菌治療室管理加算1			平成 24年 4月 1日
無菌治療室管理加算2			平成 28年 10月 1日
精神病棟入院時医学管理加算			平成 12年 6月 1日
精神科身体合併症管理加算			平成 21年 11月 1日
精神科リエゾンチーム加算			令和 2年 1月 1日
栄養サポートチーム加算			平成 27年 10月 1日
医療安全対策加算1			平成 20年 4月 1日
感染防止対策加算1(感染防止対策地域連携加算算定有)			平成 26年 4月 1日
抗菌薬適正使用支援加算			令和 2年 4月 1日
患者サポート体制充実加算			平成 24年 4月 1日

区 分	算定開始年月日
褥瘡ハイリスク患者ケア加算	平成 18年 4月 1日
ハイリスク妊婦管理加算	平成 20年 4月 1日
ハイリスク分娩管理加算	平成 22年 8月 1日
後発医薬品使用体制加算 1	令和 3年 4月 1日
病棟薬剤業務実施加算 1・2	平成 29年 4月 1日
データ提出加算 2 のイ	平成 24年 10月 1日
入退院支援加算 2 (入院時支援加算)	令和 元年 6月 1日
認知症ケア加算 1	平成 30年 10月 1日
せん妄ハイリスク患者ケア加算	令和 2年 4月 1日
精神疾患診療体制加算	平成 28年 4月 1日
精神科急性期医師配置加算	令和 2年 3月 1日
特定集中治療室管理料 2 (小児加算有, 早期離床・リハビリテーション加算有)	平成 30年 8月 1日
新生児特定集中治療室管理料 1	平成 26年 4月 1日
新生児治療回復室入院医療管理料	平成 24年 10月 1日
小児入院医療管理料 2 (ブレイルーム加算算定有)	令和 3年 4月 1日
歯科疾患管理料の注 11 に掲げる総合医療管理加算及び歯科治療時医療管理料	平成 25年 6月 1日
遠隔モニタリング加算 (ペースメーカー指導管理料)	令和 2年 4月 1日
喘息治療管理料	令和 2年 1月 1日
糖尿病合併症管理料	平成 26年 9月 1日
がん性疼痛緩和指導管理料	平成 22年 4月 1日
がん患者指導管理料イ	平成 26年 4月 1日
がん患者指導管理料ロ	平成 26年 4月 1日
がん患者指導管理料ニ	令和 2年 4月 1日
移植後患者指導管理科 (臓器移植後)	平成 26年 10月 1日
移植後患者指導管理科 (造血幹細胞移植後)	平成 28年 5月 1日
糖尿病透析予防指導管理料	平成 24年 6月 1日
婦人科特定疾患治療管理料	令和 2年 4月 1日
腎代替療法指導管理料	令和 2年 4月 1日
院内トリアージ実施科	平成 28年 4月 1日
外来放射線照射診療科	平成 25年 4月 1日
療養・就労両立支援指導料	平成 30年 4月 1日
ニコチン依存症管理料	平成 18年 6月 1日
がん治療連携計画策定料	平成 23年 3月 1日
肝炎インターフェロン治療計画料	平成 22年 4月 1日
薬剤管理指導料	平成 12年 4月 1日
医療機器安全管理料 1	平成 20年 4月 1日
医療機器安全管理料 2	平成 22年 4月 1日
精神科退院時共同指導料 1・2	令和 2年 6月 1日
在宅植込型補助人工心臓 (非拍動流型) 指導管理料	平成 28年 4月 1日
在宅腫瘍治療電場療法指導管理料	令和 元年 7月 1日
持続血糖測定器加算及び皮下連続式グルコース測定	平成 26年 4月 1日
在宅経肛門的自己洗腸指導管理料	平成 30年 4月 1日
遺伝学的検査	平成 28年 4月 1日
BRCA1/2 遺伝子検査	令和 2年 4月 1日
がんゲノムプロファイリング検査	令和 2年 4月 1日
先天性代謝異常症検査	令和 2年 9月 1日
精密触覚機能検査	平成 30年 12月 1日
抗 HLA 抗体 (スクリーニング検査) 及び抗 HLA 抗体 (抗体特異性同定検査)	平成 30年 4月 1日
HPV 核酸検出及び HPV 核酸検出 (簡易ジェノタイプ判定)	平成 26年 4月 1日
検体検査管理加算 (IV)	平成 22年 4月 1日
遺伝カウンセリング加算	平成 20年 6月 1日
遺伝性腫瘍カウンセリング加算	令和 2年 4月 1日
心臓カテーテル法による諸検査の血管内視鏡検査加算	平成 30年 11月 1日
時間内歩行試験及びシャトルウォーキングテスト	平成 24年 4月 1日
胎児心エコー法	平成 22年 4月 1日
ヘッドアップティルト試験	平成 24年 4月 1日
人工臓器検査	令和 3年 1月 1日
長期継続頭蓋内脳液検査	平成 12年 7月 1日
神経学的検査	平成 20年 4月 1日
補聴器適合検査	平成 15年 8月 1日
ロービジョン検査判断料	平成 24年 7月 1日
コンタクトレンズ検査料 1	平成 20年 5月 1日
小児食物アレルギー負荷検査	平成 27年 2月 1日
内服・点滴誘発試験	平成 22年 4月 1日
センチネルリンパ節生検 (片側)	平成 22年 4月 1日
画像診断管理加算 2	平成 20年 4月 1日

区 分	算定開始年月日
ポジトロン断層撮影, ポジトロン断層・コンピューター断層複合撮影	平成 20年 10月 1日
CT 撮影及び MRI 撮影	令和 3年 3月 1日
冠動脈 CT 撮影加算	平成 20年 4月 1日
血流予備量比コンピューター断層撮影	令和 2年 4月 1日
心臓 MRI 撮影加算	平成 20年 4月 1日
乳房 MRI 撮影加算	平成 28年 4月 1日
小児鎮静 MRI 撮影加算	平成 30年 4月 1日
抗悪性腫瘍剤処方管理加算	平成 22年 4月 1日
外来化学療法加算 1	平成 20年 4月 1日
無菌製剤処理料	平成 20年 4月 1日
心大血管疾患リハビリテーション料 (I)	平成 26年 4月 1日
脳血管疾患等リハビリテーション料 (I)	令和 元年 5月 1日
運動器リハビリテーション料 (I)	平成 24年 4月 1日
呼吸器リハビリテーション料 (I)	平成 24年 4月 1日
がん患者リハビリテーション料	平成 26年 4月 1日
歯科口腔リハビリテーション料 2	平成 26年 4月 1日
精神科作業療法	令和 3年 2月 1日
抗精神病特定薬剤治療指導管理料 (治療抵抗性統合失調症治療指導管理料に限る。)	平成 24年 4月 1日
医療保護入院等診療料	平成 16年 4月 1日
人工腎臓	平成 30年 4月 1日
導入期加算 2	令和 2年 11月 1日
透析液水質確保加算及び慢性維持透析濾過加算	平成 24年 12月 1日
下肢末梢動脈疾患指導管理加算	平成 28年 4月 1日
磁気による膀胱等刺激法	平成 26年 4月 1日
有床義歯修理及び有床義歯内面適合法の歯科技工加算 1 及び 2	平成 22年 4月 1日
皮膚移植術 (死体)	平成 30年 4月 1日
処理骨再建加算	令和 2年 4月 1日
骨移植術 (軟骨移植術を含む。)(自家培養軟骨移植術に限る。)	平成 27年 4月 1日
椎間板内酵素注入療法	令和 2年 4月 1日
脳刺激装置植込術 (頭蓋内電極植込術を含む。)及び脳刺激装置交換術	平成 12年 7月 1日
脊髄刺激装置植込術及び脊髄刺激装置交換術	平成 12年 7月 1日
仙骨神経刺激装置植込術・交換術 (便過活動膀胱)	平成 31年 3月 1日
羊膜移植術	平成 28年 2月 1日
緑内障手術 (緑内障治療用インプラント挿入術 (プレートのあるもの))	平成 26年 4月 1日
緑内障手術 (水晶体再建術併用眼内ドレーン挿入術)	平成 30年 4月 1日
網膜再建術	平成 26年 4月 1日
人工中耳植込術	平成 30年 4月 1日
人工内耳植込術, 植込型骨導補聴器移植術及び植込型骨導補聴器交換術	平成 14年 1月 1日
内視鏡下鼻・副鼻腔手術 V 型 (拡大副鼻腔手術)	平成 26年 4月 1日
鏡視下喉頭悪性腫瘍手術	令和 2年 5月 1日
鏡視下咽頭悪性腫瘍手術 (軟口蓋悪性腫瘍手術を含む。)	令和 2年 5月 1日
喉頭形成術 (甲状軟骨固定用器具を用いたもの)	平成 30年 9月 1日
乳腺腫瘍画像ガイド下吸引術 (一連につき) (MRI によるもの)	平成 30年 4月 1日
乳がんセンチネルリンパ節加算 1 及びセンチネルリンパ節生検 (併用)	平成 22年 4月 1日
乳がんセンチネルリンパ節加算 2 及びセンチネルリンパ節生検 (単独)	平成 22年 4月 1日
胸腔鏡下縦隔悪性腫瘍手術及び胸腔鏡下良性縦隔腫瘍手術 (内視鏡手術用支援機器を用いる場合)	令和 元年 11月 1日
食道縫合術 (穿孔, 損傷) (内視鏡によるもの), 内視鏡下胃・十二指腸穿孔瘻孔閉鎖術, 胃瘻閉鎖術 (内視鏡によるもの), 小腸瘻閉鎖術 (内視鏡によるもの), 結腸瘻閉鎖術 (内視鏡によるもの), 腎 (腎盂) 瘻閉鎖術 (内視鏡によるもの), 尿管瘻閉鎖術 (内視鏡によるもの), 膀胱腸瘻閉鎖術 (内視鏡によるもの) 及び膀胱腸瘻閉鎖術 (内視鏡によるもの)	平成 30年 4月 1日
胸腔鏡下食道悪性腫瘍手術 (内視鏡手術用支援機器を用いる場合)	平成 30年 4月 1日
縦隔鏡下食道悪性腫瘍手術 (内視鏡手術用支援機器を用いる場合)	令和 2年 4月 1日
経皮的冠動脈形成術 (特殊カテーテルによるもの)	平成 27年 9月 1日
ペースメーカー移植術及びペースメーカー交換術	平成 12年 4月 1日
ペースメーカー移植術及びペースメーカー交換術 (リードレスペースメーカー)	平成 30年 4月 1日
両心室ペースメーカー移植術及び両心室ペースメーカー交換術	平成 17年 4月 1日
植込型除細動器移植術及び植込型除細動器交換術及び経静脈電極除去術	平成 12年 5月 1日
両室ペースメーカー機能付き植込型除細動器移植術及び両室ペースメーカー機能付き植込型除細動器交換術	平成 21年 6月 1日
大動脈バルーンパンピング法 (IABP 法)	平成 12年 4月 1日
補助人工心臓	平成 12年 4月 1日
植込型補助人工心臓 (非拍動流型)	平成 24年 4月 1日
経皮的下肢動脈形成術	令和 2年 4月 1日
腹腔鏡下リンパ節群郭清術 (後腹膜)	令和 2年 4月 1日
バルーン閉塞下逆行性経静脈的塞栓術	令和 2年 12月 1日
胆管悪性腫瘍手術 (膵頭十二指腸切除及び肝切除 (葉以上) を伴うものに限る。)	平成 28年 4月 1日
腹腔鏡下肝切除術	平成 24年 7月 1日

区 分	算定開始年月日
腹腔鏡下腎腫瘍摘出術	平成 30年 4月 1日
腹腔鏡下臍体尾部腫瘍切除術	平成 24年 4月 1日
早期悪性腫瘍大腸粘膜下層剥離術	平成 24年 4月 1日
腎腫瘍凝固・焼灼術（冷凍凝固によるもの）	平成 24年 4月 1日
腹腔鏡下腎悪性腫瘍手術（内視鏡手術用支援機器を用いるもの）	平成 28年 4月 1日
腹腔鏡下腎盂形成手術（内視鏡手術用支援機器を用いる場合）	令和 2年 4月 1日
同種死体腎移植術	平成 20年 4月 1日
生体腎移植術	平成 20年 4月 1日
膀胱水圧拡張術	平成 22年 4月 1日
腹腔鏡下膀胱悪性腫瘍手術（内視鏡手術用支援機器を用いる場合）	平成 30年 6月 1日
腹腔鏡下膀胱悪性腫瘍手術	平成 24年 4月 1日
腹腔鏡下腔式子宮全摘術（内視鏡手術用支援機器を用いる場合）	令和 元年 6月 1日
人工尿道括約筋植込・置換術	平成 24年 4月 1日
腹腔鏡下前立腺悪性腫瘍手術	平成 26年 4月 1日
腹腔鏡下前立腺悪性腫瘍手術（内視鏡手術用支援機器を用いるもの）	平成 24年 12月 1日
胎児胸腔・羊水腔シャント術	平成 26年 4月 1日
医科点数表第2章第10部手術の通則の16に掲げる手術	平成 27年 3月 1日
医科点数表第2章第10部手術の通則の9に掲げる手術（遺伝性乳癌症候群患者に対する子宮附属器腫瘍摘出術）	令和 2年 11月 1日
輸血管理科 I	平成 28年 3月 1日
輸血適正使用加算	平成 28年 3月 1日
貯血式自己血輸血管理体制加算	平成 26年 11月 1日
自己生体組織接着剤作成術	平成 24年 4月 1日
自己クリオプレシビート作製術（用手法）	平成 30年 4月 1日
同種クリオプレシビート作製術	令和 2年 4月 1日
人工肛門・人工膀胱造設術前処置加算	平成 24年 4月 1日
胃瘻造設時嚥下機能評価加算	平成 27年 3月 1日
歯周組織再生誘導手術	平成 20年 4月 1日
広範囲顎骨支持型装置埋入手術	平成 24年 4月 1日
麻酔管理料（Ⅰ）	平成 12年 4月 1日
麻酔管理料（Ⅱ）	平成 24年 8月 1日
放射線治療専任加算	平成 12年 4月 1日
外来放射線治療加算	平成 20年 4月 1日
高エネルギー放射線治療	平成 14年 4月 1日
高エネルギー放射線治療（1回線量増加加算）	平成 26年 4月 1日
強度変調放射線治療（IMRT）	平成 27年 10月 1日
画像誘導放射線治療加算（IGRT）	平成 22年 4月 1日
体外照射呼吸性移動対策加算	平成 27年 6月 1日
1回線量増加加算（体外照射の注6に掲げる1回線量増加加算）	平成 30年 4月 1日
定位放射線治療	平成 22年 4月 1日
定位放射線治療呼吸性移動対策加算	平成 26年 8月 1日
画像誘導密封小線源治療加算	平成 30年 9月 1日
保険医療機関間の連携におけるデジタル病理画像による術中迅速病理組織標本作製	平成 22年 4月 1日
病理診断管理加算 2	平成 24年 4月 1日
デジタル病理画像による病理診断	平成 30年 4月 1日
悪性腫瘍病理組織標本加算	平成 30年 4月 1日
クラウン・ブリッジ維持管理料	平成 8年 4月 1日

D. その他の届出			
区 分		算定開始年月日	
酸素単価		令和 3年 4月 1日	
先進医療			
先進医療の名称		実施診療科	算定開始年月日
高周波切除器を用いた子宮腺筋症核出術		産科婦人科	平成 29年 12月 21日

公費負担医療 Social Medical Care Services	
小児慢性疾患医療費助成制度	
先天性血液凝固因子障害治療研究事業	
難病医療費助成制度	

①敷地面積 Campus

秋田市本道一丁目1番1号 1-1-1, Hondo, Akita City	168,276㎡
---------------------------------------	----------

②建物面積 Buildings

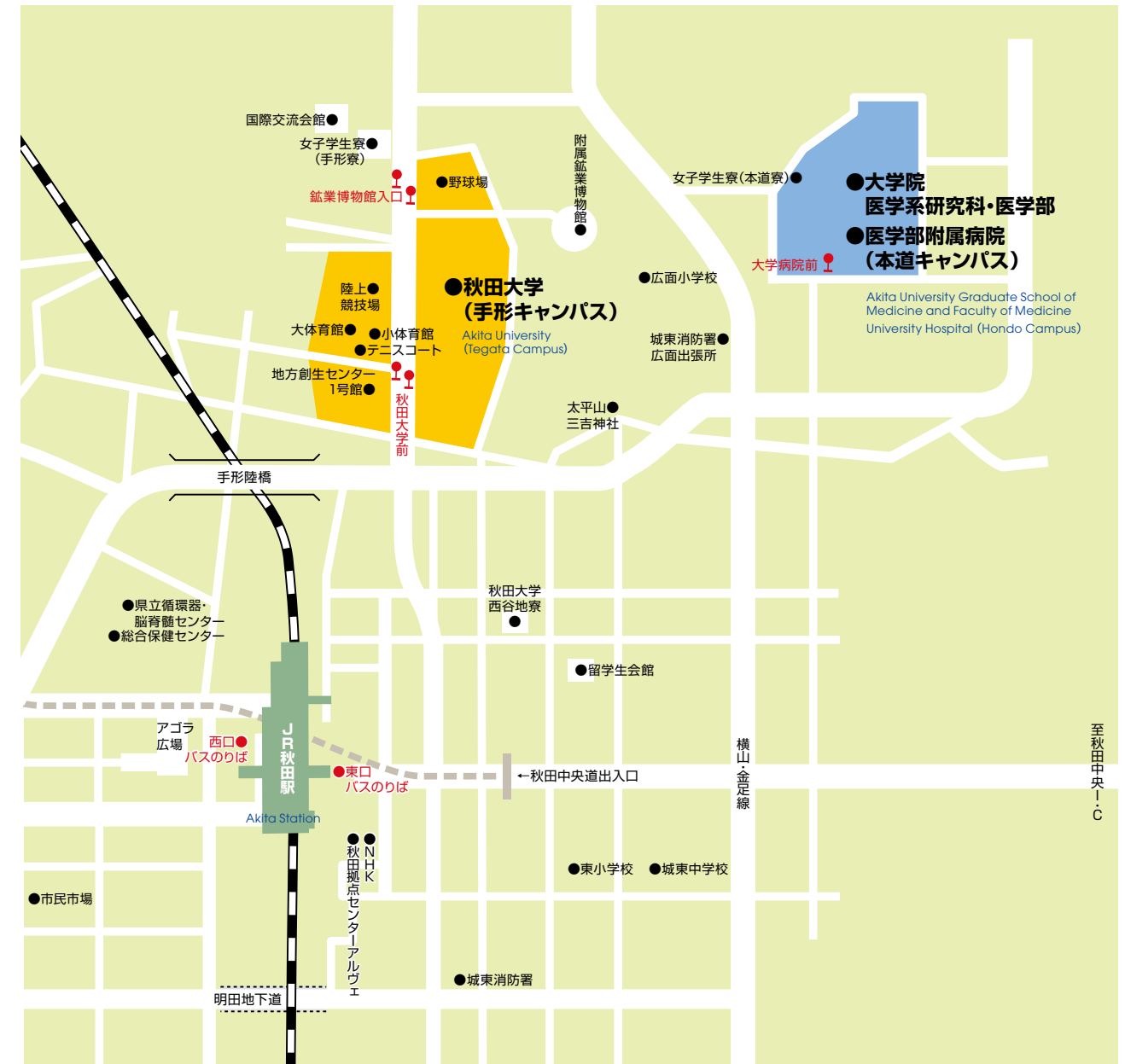
医学系研究科・医学部 Graduate School of Medicine and Faculty of Medicine				
	区 分 Classification	構 造 Construction	建面積 (㎡) Building Area	延面積 (㎡) Total Area
管理棟1	Administration Building	RC2	599	1,247
基礎医学研究棟	Research Building for Basic Medicine	RC5	1,324	6,544
臨床医学研究棟	Research Building for Clinical Medicine	RC2～5	2,201	11,294
保健学科棟	Building for Health Sciences	RC2～4	2,614	6,135
医学系研究棟	Medical Research Building	RC4	655	2,535
実習棟・講義棟	Laboratory and Lecture Theaters for Basic Medicine	RC2～3	1,438	4,220
福利厚生施設	Medical School Hall (Student Welfare Facilities)	RC2	712	1,360
体育館	Gymnasium	RC1,S1	1,079	1,079
医学図書館	Medical Library	RC2	742	1,717
環境安全センター	Environmental Research Center	RC2	331	495
課外活動施設	Extracurricular Recreation Facilities	S2	211	396
霊堂	Charnel House	RC1	31	31
その他	Others		1,417	1,542
バイオサイエンス教育・研究サポートセンター	Bioscience Education and Research Support Center	—	—	—
動物実験部門	Animal Research Laboratory	RC2～3	1,312	3,510
放射性同位元素部門	Radioisotope Research Laboratory	RC2	451	780
分子医学部門	Molecular Medicine Laboratory	RC4-1	538	3,069
本道40周年記念会館	Hondo 40th Anniversary Memorial Hall	S2	662	1,148
管理棟2	Administration Building	S2	492	846
合 計	Total		16,809	47,948

※RC:コンクリート造, S:鉄骨造, SRC:鉄骨鉄筋コンクリート造



病児・病後児保育室 ことりのおへや
"Kotori - no - oheya" Special Child Care Room

附属病院 University Hospital																																																																																	
	区分 Classification	構造 Construction	建面積 (㎡) Building Area	延面積 (㎡) Total Area																																																																													
本院 Hospital Building	第一病棟	Wing No.1	SRC8-1	11,576	40,999																																																																												
	外来診療棟	Outpatient Clinics																																																																															
	中央検査部	Central Laboratory Division																																																																															
	中央手術部	Central Operating Division																																																																															
	集中治療部	Intensive Care Unit																																																																															
	中央材料部	Central Supplying Division																																																																															
	中央放射線部	Central Radiology Division																																																																															
	リハビリテーション部	Rehabilitation Division																																																																															
	血液浄化療法部	Division of Blood Purification																																																																															
	病理部	Division of Clinical Pathology																																																																															
	薬剤部	Department of Pharmacy																																																																															
	輸血部	Division of Blood Transfusion																																																																															
	看護部	Division of Nursing																																																																															
	事務部	Administration Office																																																																															
	高エネルギー棟	High-Energy Supply Center																																																																															
	MRI-CT棟	MRI-CT Facility																																																																															
	PET-CT棟	PET-CT Facility																																																																															
	厨房棟	Kitchen																																																																															
第二病棟 Wing No.2	病棟	Wards	SRC8-1	2,254	14,411																																																																												
	救急部	Division of Emergency Medicine																																																																															
	内視鏡・超音波センター	Endoscopy and Ultrasonography Center																																																																															
		周産母子センター	Perinatal Medical Center	RC2-1	318	543																																																																											
	高度感染症ユニット棟	High Level Infectious Disease Unit	小計				Subtotal		14,148	55,953	附属施設 Attached Facilities	シミュレーション教育センター	Medical Simulation Center	RC3	533	1,347	エネルギーセンター	Power Supply Center	RC3,S1	1,348	1,681	発電機室	Power Generator	RC1	273	282	RI処理施設	RI Disposal Facility	RC1	197	241	液酸タンク施設	Liquid Oxygen Tank	RC1	27	27	看護師宿舎・本道寮	Nurse Dormitory・Residence Hall for Students	RC6	723	2,997	ヘリポート・立体駐車場	Helipad / Parking Garage	S4	1,394	4,566	立体駐車場	Parking Garage	S2	2,306	4,429	塵芥収集施設	Waste Collecting Facility	S1	69	69	車庫	Garage	S1	175	175	職員厚生施設	Staff Welfare Facility	RC1,S1	338	334	その他	Others		46	46	小計		Subtotal		7,429	16,194	合計		Total	
小計		Subtotal		14,148	55,953																																																																												
附属施設 Attached Facilities	シミュレーション教育センター	Medical Simulation Center	RC3	533	1,347																																																																												
	エネルギーセンター	Power Supply Center	RC3,S1	1,348	1,681																																																																												
	発電機室	Power Generator	RC1	273	282																																																																												
	RI処理施設	RI Disposal Facility	RC1	197	241																																																																												
	液酸タンク施設	Liquid Oxygen Tank	RC1	27	27																																																																												
	看護師宿舎・本道寮	Nurse Dormitory・Residence Hall for Students	RC6	723	2,997																																																																												
	ヘリポート・立体駐車場	Helipad / Parking Garage	S4	1,394	4,566																																																																												
	立体駐車場	Parking Garage	S2	2,306	4,429																																																																												
	塵芥収集施設	Waste Collecting Facility	S1	69	69																																																																												
	車庫	Garage	S1	175	175																																																																												
	職員厚生施設	Staff Welfare Facility	RC1,S1	338	334																																																																												
その他	Others		46	46																																																																													
小計		Subtotal		7,429	16,194																																																																												
合計		Total		21,577	72,147																																																																												

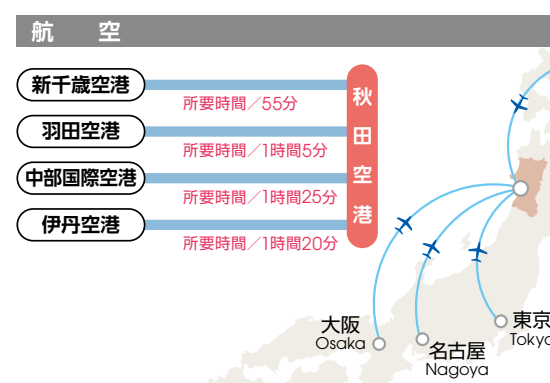
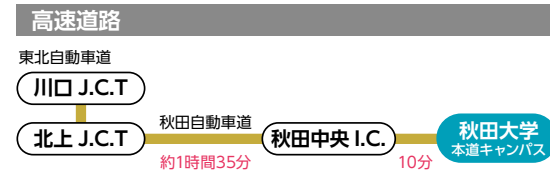
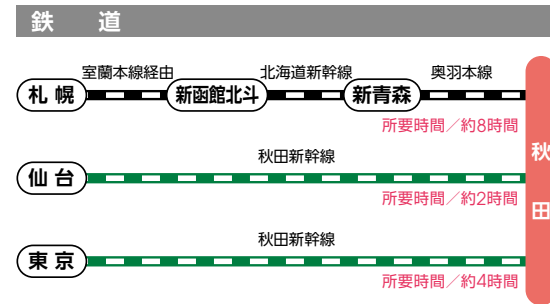


JR秋田駅からのバス利用

中央交通バス	東口	2番	西口	11番	12番
--------	----	----	----	-----	-----

※各線とも大学病院前下車 所要時間/約 15分

名称 Name of Institution	所在地 Address	電話番号 Telephone
大学院医学系研究科・医学部 Graduate school of Medicine and Faculty of Medicine	〒010-8543 秋田市本道一丁目1番1号 1-1-1, Hondo, Akita City 010-8543	(018)-833-1166 (代)
医学図書館 Medical Library		(018)-884-6052
医学部附属病院 University Hospital	〒010-8543 秋田市広面字蓮沼44番2 44-2, Hiroomote, Aza, Hasunuma Akita City 010-8543	(018)-834-1111 (代)



秋田新幹線「こまち」
AKITA Shinkansen "Komachi"



1 基礎医学研究棟 Research Building for Basic Medicine	バイオサイエンス教育・研究サポートセンター Bioscience Education and Research Support Center	23 霊堂 Charnel House
2 基礎講義棟 Lecture Theaters for Basic Medicine	13 動物実験部門 Animal Research Laboratory	24 保育所 Day Care Center
3 学生実習棟 Building for Laboratory Work	14 放射性同位元素部門 Radioisotope Research Laboratory	25 特高受変電施設 High Voltage Transformer Facility
4 臨床医学研究棟 Research Building for Clinical Medicine	15 分子医学部門 Molecular Medicine Laboratory	26 看護師宿舎 Dormitory for Nurses
5 医学系研究棟 Medical Research Building	16 医学図書館 Medical Library	27 本道寮 Residence Hall for Students
6 保健学科棟 Building for Health Sciences	17 管理棟1 Administration Building	28 職員宿舎 Apartment Houses for Staff Members
7 附属病院外来棟 Outpatient Clinic	18 福利厚生施設 Medical School Hall (Student Welfare Facilities)	29 総合運動場 Athletic and Baseball Field
8 附属病院第一病棟 Wing No.1 of the University Hospital	19 体育館 Gymnasium	30 ヘリポート・立体駐車場 Helipad/Parking Garage
9 附属病院第二病棟 Wing No.2 of the University Hospital	20 エネルギーセンター Power Supply Center	31 立体駐車場 Parking Garage
10 シミュレーション教育センター Medical Simulation Center	21 発電機室 Power Generator	32 管理棟2 Administration Building
11 高度感染症ユニット棟 High Level Infectious Disease Unit	22 環境安全センター Environmental Research Center	33 バス停留所(大学病院前) Bus Stop
12 本道40周年記念会館 Hondo 40th Anniversary Memorial Hall		34 入構ゲート Entrance Gates



AKITA UNIVERSITYのAとUを外形^Aで表し、
MEDICINEのMを医学の象徴ギリシャ神話のアスクレピオスの杖に
聖なる蛇のからみつく姿に表現するとともに心臓を意味する。

This symbol represents Akita University by the frame, consisting of the letters A and U.
The School of Medicine is show by 'M', the initial letter of 'medicine',
which symbolizes a heart as well as a sacred serpent curling around the stick of Asclepius,
the god of medicine in Greek mythology.



ISO9001:2015認証取得

認証範囲:医療サービス

本院では平成17年5月27日付で、品質管理の国際規格であるISO9001:2000(品質マネジメントシステム)の認証を取得し、平成30年5月30日付でISO9001:2015へのアップグレードを完了しております。

秋田大学 大学院医学系研究科・医学部 医学部附属病院 概要

AKITA UNIVERSITY GRADUATE SCHOOL OF MEDICINE AND FACULTY OF
MEDICINE AKITA UNIVERSITY HOSPITAL
GUIDE FOR VISITORS

発行/令和3年

Published 2021

編集/秋田大学医学系研究科・医学部総務課

General Affairs Division,
Akita University Graduate School of Medicine and Faculty of Medicine

秋田大学大学院医学系研究科・医学部ホームページ

Akita University Graduate School of Medicine and Faculty of Medicine home page

<http://www.med.akita-u.ac.jp>

秋田大学医学部附属病院ホームページ

Akita University Hospital home page

<http://www.hos.akita-u.ac.jp>



秋 田 大 学
大学院医学系研究科・医学部
医学部附属病院
2021概要
令和3年度

Akita University
Graduate School of Medicine and Faculty of Medicine
Akita University Hospital
GUIDE FOR VISITORS